



ΕΛΛΗΝΙΚΗ ΔΗΜΟΚΡΑΤΙΑ


**ΥΠΟΥΡΓΕΙΟ ΟΙΚΟΝΟΜΙΑΣ
ΑΝΤΑΓΩΝΙΣΤΙΚΟΤΗΤΑΣ
ΚΑΙ ΝΑΥΤΙΛΙΑΣ**
ΓΕΝΙΚΗ ΓΡΑΜΜΑΤΕΙΑ ΕΠΕΝΔΥΣΕΩΝ ΚΑΙ ΑΝΑΠΤΥΞΗΣ

ΓΕΝΙΚΗ Δ/ΝΣΗ ΑΝΑΠΤΥΞΙΑΚΟΥ ΠΡΟΓΡΑΜΜΑΤΙΣΜΟΥ
ΠΕΡΙΦΕΡΕΙΑΚΗΣ ΠΟΛΙΤΙΚΗΣ ΚΑΙ
ΔΗΜΟΣΙΩΝ ΕΠΕΝΔΥΣΕΩΝ
ΕΘΝΙΚΗ ΑΡΧΗ ΣΥΝΤΟΝΙΣΜΟΥ
ΕΙΔΙΚΗ ΥΠΗΡΕΣΙΑ ΘΕΣΜΙΚΗΣ ΥΠΟΣΤΗΡΙΞΗΣ
Δ/ΝΣΗ ΔΗΜΟΣΙΩΝ ΕΠΕΝΔΥΣΕΩΝ

Αθήνα, 20 Ιανουαρίου 2011
Αρ. Πρωτ.: 2164/ ΕΥΘΥ 181

Ταχ Δ/ση: Νίκης 10, Αθήνα
Ταχ. Κώδικας : 101 80
Πληροφορίες : Α.Μπουσιούκου, Μ. Τριανταφύλλου,
Κ.Αρβανίτης, Δ.Γρουζής
Τηλ. : 210 3332978, 210 3332990,
210 3742014, 210 3742020
Φαξ: 210 3742060
E-MAIL: mtriantafilou@mne.gov.gr, karvanitis@mne.gov.gr,
a.boutsioukou@mne.gov.gr, dgrouzis@mne.gov.gr

Προς: Πίνακας αποδεκτών

ΘΕΜΑ: Έγκριση οδηγού λειτουργίας Κεντρικού Λογαριασμού ΕΣΠΑ

ΣΧΕΤ. Η με αριθμ.2/51571/0020/30.07.2010 Κοινή Απόφαση των Υπουργών Οικονομικών και Οικονομίας, Ανταγωνιστικότητας και Ναυτιλίας

Σε συνέχεια της ανωτέρω κοινής Υπουργικής Απόφασης, της προηγούμενης διαβούλευσης και ενημέρωσης που είχατε για την έναρξη λειτουργίας του Κεντρικού Λογαριασμού για τα συγχρηματοδοτούμενα έργα ΕΣΠΑ, σας αποστέλλεται ο εγκεκριμένος Οδηγός Λειτουργίας του Κεντρικού Λογαριασμού ΕΣΠΑ.

Σημειώνεται ότι για την ταχεία έκδοση των Συλλογικών Αποφάσεων των συγχρηματοδοτούμενων έργων του ΕΣΠΑ και τη χρηματοδότησή τους για το έτος 2011 οι αρμόδιες υπηρεσίες θα πρέπει να αποστείλουν εντός του Ιανουαρίου τα στοιχεία που προσδιορίζονται στο κεφάλαιο ΙΙΙ του συνημμένου Οδηγού. Ο Οδηγός Λειτουργίας του Κεντρικού Λογαριασμού ΕΣΠΑ δημοσιεύεται στην ιστοσελίδα του Υπουργείου: www.espa.gr

Για την απρόσκοπτη επικοινωνία των υπηρεσιών μας καλείστε να ορίσετε εκπρόσωπό σας καθώς και τα στοιχεία επικοινωνίας του. Οι υπηρεσίες μας είναι στη διάθεσή σας για κάθε περαιτέρω ενημέρωση.

**Ο Υφυπουργός Οικονομίας,
Ανταγωνιστικότητας & Ναυτιλίας**

Παναγιώτης Ρήγας

Συνημμένα:

Οδηγός Λειτουργίας Κεντρικού Λογαριασμού ΕΣΠΑ (αποστέλλεται ηλεκτρονικά)

Εσωτερική Διανομή

- i. Γραφείο Υπουργού κου Μ. Χρυσοχοΐδη
- ii. Γραφείο Υφυπουργού κου π. Ρήγα
- iii. Γραφείο Γ. Γραμματέα κου Γ. Πετράκου
- iv. Γραφείο Γεν. Δ/ντή ΓΔΑΠΠ&ΔΕ
- v. Δ/νση Δημοσίων Επενδύσεων
- vi. ΕΥ Θεσμικής Υποστήριξης
- vii. ΕΥ Συντονισμού της Εφαρμογής ΕΠ
- viii. ΕΥΣΣΑΑΠ
- ix. ΕΥ Ταμείου Συνοχής
- x. ΕΥ ΟΠΣ
- xi. ΕΥ Αρχή Πληρωμής
- xii. Γραφείο Γενικής Δ/ντριας Ιδιωτικών Επενδύσεων

ΠΙΝΑΚΑΣ ΑΠΟΔΕΚΤΩΝ:**Α. ΑΠΟΔΕΚΤΕΣ ΓΙΑ ΕΝΕΡΓΕΙΑ (ΕΙΔΙΚΕΣ ΥΠΗΡΕΣΙΕΣ ΔΙΑΧΕΙΡΙΣΗΣ ΚΟΙΝΟΤΙΚΩΝ ΠΡΟΓΡΑΜΜΑΤΩΝ) :****Υπουργείο Εσωτερικών, Αποκέντρωσης και Ηλεκτρονικής Διακυβέρνησης**

Ειδική Υπηρεσία Διαχείρισης Ε.Π. «Διοικητική Μεταρρύθμιση 2007-2013»,
 Προϊστάμενο Ε.Υ, κα. Α.Καρκούλη
 Μεναιχμου & Θεοφιλοπούλου 18, 117 43 Αθήνα

Ειδική Υπηρεσία Στρατηγικού Σχεδιασμού, Συντονισμού & Εφαρμογής Προγραμμάτων ΥΠΕΣ (ΕΥΣΣΕΕΠ)

Προϊσταμένη Ε.Υ, κα Μουστακάτου Βασιλική
 Βασ. Σοφίας 15, 106 74 Αθήνα

Υπουργείο Εξωτερικών

- Ειδική Υπηρεσία **Συντονισμού και Εφαρμογής Χρηματοδοτικών και Επενδυτικών Προγραμμάτων στο Υπουργείο Εξωτερικών**
 Προϊστάμενο Ε.Υ., κ. Γεράσιμο Φλώρο
 Βασ. Σοφίας 1, 106 71 Αθήνα

Υπουργείο Οικονομίας, Ανταγωνιστικότητας και Ναυτιλίας

- Ειδική Υπηρεσία Διαχείρισης Ε.Π. **Ψηφιακή Σύγκλιση**
 Προϊστάμενο Ε.Υ, κ. Δεσύπρη Δημήτριο
 Λέκκα 23-25, 105 62 Αθήνα
- Ειδική Υπηρεσία Διαχείρισης των Ε.Π. του στόχου **Ευρωπαϊκή Εδαφική Συνεργασία**
 Προϊσταμένη Ε.Υ, κα Μπερδεμπέ Βάσω
 Λεωφ. Γεωργικής Σχολής 65
 570 01 Πυλαία Θεσσαλονίκης
- Ειδική Υπηρεσία Διαχείρισης Ε.Π. **Ανταγωνιστικότητα και Επιχειρηματικότητα**
 Προϊστάμενο κ. Κοκκινοπλίτη Κώστα
 Λεωφ. Μεσογείων 56, 115 27 Αθήνα
- Ειδική Υπηρεσία Συντονισμού & Εφαρμογής των Δράσεων του Υπουργείου Ανάπτυξης στους τομείς του **Εμπορίου και της Προστασίας του Καταναλωτή**
 Προϊστάμενο Ε.Υ., κα Καλλιόπη Σαμαπάνη
 Πλατεία Κάνιγγος 20, 106 77 Αθήνα

Υπουργείο Περιβάλλοντος, Ενέργειας και Κλιματικής Αλλαγής

- Ειδική Υπηρεσία Διαχείρισης Ε.Π. **Περιβάλλον και Αειφόρος Ανάπτυξη**
 Προϊστάμενο Ε.Υ, κ. Χατζηπαραδείση Αστέριο
 Αεροπόρου Παπαναστασίου 34, 115 27 Αμπελόκηποι, Αθήνα

- Ειδική Υπηρεσία Συντονισμού & Εφαρμογής των Δράσεων του (τέως) Υπουργείου Ανάπτυξης στους τομείς της **ΕΝΕΡΓΕΙΑΣ του ΦΥΣΙΚΟΥ ΠΛΟΥΤΟΥ & ΜΕΤΑΠΟΙΗΣΗΣ & Συνοδευτικών υπηρεσιών (ΕΥΣΕΔ/Β)**
Προϊστάμενο Ε.Υ. κ. Νικόλαο Κλενιάτη
Λεωφ. Μεσογείων 119, 101 92 Αθήνα

Υπουργείο Παιδείας, δια Βίου Μάθησης και Θρησκευμάτων

- Ειδική Υπηρεσία Διαχείρισης Ε.Π. **Εκπαίδευση και Δια Βίου Μάθηση**
Προϊστάμενο Ε.Υ , κ. Γώγο Σοφοκλή
Πιπτακού 2 & Περιάνδρου, 105 58 Αθήνα
- Ειδική Υπηρεσία **Εφαρμογής Εκπαιδευτικών Δράσεων**
Προϊστάμενο Ε.Υ , κ. Κομνηνό Θεόδωρο
Ανδρέα Παπανδρέου 37, 151 80 Μαρούσι
- Ειδική Υπηρεσία Συντονισμού & Εφαρμογής των Δράσεων του Υπουργείου Παιδείας, δια Βίου Μάθησης και Θρησκευμάτων στους τομείς της **ΕΡΕΥΝΑΣ, της ΤΕΧΝΟΛΟΓΙΚΗΣ ΑΝΑΠΤΥΞΗΣ και της ΚΑΙΝΟΤΟΜΙΑΣ (ΕΤΑΚ)**
Προϊσταμένη Ε.Υ., κα Παππά Αλίκη
Λεωφ. Μεσογείων 14-18, 115 27 Αθήνα

Υπουργείο Υποδομών, Μεταφορών και Δικτύων

- Ειδική Υπηρεσία Διαχείρισης Ε.Π. **Ενίσχυση της Προσπελασιμότητας**
Προϊσταμένη Ε.Υ, κα Παπασιώπη Ζωή
Κόνιαρη 15, 114 71 Αθήνα
- Ενδιάμεση Διαχειριστική Αρχή Μεταφορών
Προϊστάμενη Ε.Υ, κ. Γιώτη Ελένη
Αγίας Σοφίας 10, 154 51 Νέο Ψυχικό

Υπουργείο Εργασίας και Κοινωνικής Ασφάλισης

- Ειδική Υπηρεσία Διαχείρισης Ε.Π. **Ανάπτυξη Ανθρώπινου Δυναμικού**
Προϊστάμενο Ε.Υ, κ. Ντίκο Χρήστο
Κοραή 4, 105 64 Αθήνα
- Ειδική Υπηρεσία Συντονισμού & Παρακολούθησης Δράσεων **Ευρωπαϊκού Κοινωνικού Ταμείου (ΕΥΣΕΚΤ)**
Προϊσταμένη Ε.Υ, κα Παπούλια Σταματία
Κοραή 4, 105 64 Αθήνα
- Ειδική Υπηρεσία **Εφαρμογής Συγχρηματοδοτούμενων Ενεργειών από το ΕΚΤ**
Προϊσταμένη Ε.Υ., κα Ακαντζηλιώτου Μαρία
Κοραή 4, 105 64 Αθήνα
- Ειδική Υπηρεσία **για την Ενσωμάτωση των Αρχών της ΚΠ Equal & για τη Διαχείριση**

Δράσεων του Ε.Π. «Ανάπτυξη Ανθρώπινου Δυναμικού»

Προϊσταμένη Ε.Υ., κα Οικονόμου Ουρανία
Κοραή 4, 105 64 Αθήνα

Υπουργείο Υγείας & Κοινωνικής Αλληλεγγύης

- Ειδική Υπηρεσία τομέα **Υγείας και Κοινωνικής Αλληλεγγύης**
Προϊσταμένη Ε.Υ., κ. Δαλαβέρη Φωτεινή
Γλάδστωνος 1Α, 106 77 Αθήνα

Υπουργείο Δικαιοσύνης, Διαφάνειας και Ανθρωπίνων Δικαιωμάτων

- Ειδική Υπηρεσία **Εφαρμογής Ε.Π. του ΚΠΣ 2000-2006, του ΕΣΠΑ και λοιπών Συγχρηματοδοτούμενων ΕΠ στη Γ.Γ. ΙΣΟΤΗΤΑΣ του Υπ. Εσωτερικών (ΕΥΕ-ΓΓΙ)**
Προϊσταμένη Ε.Υ., κα Σταματία Καφατσάκη
Κοραή 4, 105 64 Αθήνα

Υπουργείο Πολιτισμού και Τουρισμού

- Ειδική Υπηρεσία **Τομέα Πολιτισμού**
Υπόψη κ. Κωστόπουλου Σταύρου
Θεμιστοκλέους 87 & Μεθώνης, 106 81 Αθήνα
- Ειδική Υπηρεσία **Συντονισμού, Διαχείρισης και Εφαρμογής Δράσεων του Υπουργείου Τουριστικής Ανάπτυξης**
Προϊστάμενο Ε.Υ.
Αμαλίας 12, 105 57 Αθήνα

Περιφέρεια Αν. Μακεδονίας - Θράκης

- Προϊστάμενο ΕΔΑ, α.α. κ. Βασίλειο Πιτινίγκο
Ηροδότου 28, 691 00 Κομοτηνή

Περιφέρεια Κεντρικής Μακεδονίας

- Προϊσταμένη ΕΔΑ, κ. Ωραιοπούλου Αγγελική
Λεωφ. Γεωργικής Σχολής 65
570 01 Πυλαία Θεσσαλονίκης

Περιφέρεια Δυτικής Μακεδονίας

- Προϊσταμένη ΕΔΑ, κα Ζεμπιλιάδου Γεωργία
ΥΔΕΠ Δ. Μακεδονίας Διοικητήριο ΖΕΠ, 501 00 Κοζάνη

Περιφέρεια Ηπείρου

- Προϊσταμένη ΕΔΑ, κα Ρόκκου Ελένη
8^{ης} Μεραρχίας 5-7, 45 445 Ιωάννινα

Περιφέρεια Θεσσαλίας

- Προϊσταμένη ΕΔΑ, κα Ζαμπούνη Κωνσταντίνα
Σωκράτους 111, 413 36 Λάρισα

Περιφέρεια Ιονίων Νήσων

- Προϊστάμενο ΕΔΑ, κ. Οικονόμου Πέτρο
Εθν. Παλαιοκαστρίτσας Αλυκές Ποταμού, 491 00 Κέρκυρα

Περιφέρεια Δυτικής Ελλάδας

- Προϊστάμενο ΕΔΑ, κ. Τζωρτζή Μιχάλη
ΝΕΟ Πατρών - Αθηνών 28, 264 41 Πάτρα

Περιφέρεια Στερεάς Ελλάδας

- Προϊστάμενο ΕΔΑ, κ. Κακκαβή Ευάγγελο
Υψηλάντου 12, 351 00 Λαμία

Περιφέρεια Αττικής

- Προϊστάμενο ΕΔΑ, κ. Λέμα Κωνσταντίνο
Λεωφ. Συγγρού 98-100, 117 41 Αθήνα

Περιφέρεια Πελοποννήσου

- Προϊστάμενο ΕΔΑ, κ. Σκούρα Αναστάσιο
Τέρμα Ερ. Σταυρού, 221 00 Τρίπολη

Περιφέρεια Βορείου Αιγαίου

- Προϊστάμενο ΕΔΑ, κ. Φυτά Δημήτριο
1^ο χλμ. Μυτιλήνης - Λουτρών, 811 00 Μυτιλήνη

Περιφέρεια Νοτίου Αιγαίου

- Προϊστάμενο ΕΔΑ, κ. Βουτσίνο Αντώνιο
Σ. Καράγιωργα 22, 841 00 Ερμούπολη

Περιφέρεια Κρήτης

- Προϊσταμένη ΕΔΑ, κα Κασσωτάκη Μαρία
Δουκός Μποφώρ 7, 712 02 Ηράκλειο

ΑΠΟΔΕΚΤΕΣ ΓΙΑ ΚΟΙΝΟΠΟΙΗΣΗ :**Υπουργείο Εσωτερικών, Αποκέντρωσης & Ηλεκτρονικής Διακυβέρνησης**

- Γεν. Γραμματέα, **κ. Δημήτρη Στεφάνου**
Βασ. Σοφίας 15, 106 74 Αθήνα
- Γεν. Γραμματέα Δημόσιας Διοίκησης και Ηλεκτρονικής Διακυβέρνησης
κα Ευσταθία Μπεργελέ
Βασ. Σοφίας 15, 106 74 Αθήνα
- Ειδικό Γραμματέα Διοικητικής Μεταρρύθμισης & Εθνικού Τυπογραφείου
κ. Στέφανο Γκριτζαλη
Μεναιχμου & Θεοφιλοπούλου 18, 117 43 Αθήνα
- Γραφ. Γεν. Γραμματέα Ε.Κ.Δ.Δ.Α.
Πειραιώς 211 και Θράκης 177 78 Αθήνα
- Γραφ. Ειδ. Γραμματέα Ε.Δ.Τ.Α. Εθνικού Τυπογραφείου
Καποδιστρίου 34 104 32 Αθήνα
- Γραφ. Ειδ. Γραμματέα Σώματος Επιθεωρητών-Ελεγκτών Δ.Δ.
Συγγρού 60, 117 42, Αθήνα
- α. Δ/ση Ανάπτυξης και Προγραμμάτων και
Διεθνών Οργανισμών (Σταδίου 27-101 83 Αθήνα)
- β. Δ/ση Οικονομικού (τ.Υπουργείου Προεδρίας)
(Β. Σοφίας 15-106 74 Αθήνα)
- γ. Υπηρεσία Δημοσιονομικού Ελέγχου
Ευαγγελιστρίας 2 105 62 Αθήνα

Υπουργείο Εξωτερικών

- Ειδική Γραμματέα αξιοποίησης Διεθνών Προγραμμάτων
κα Μαρία Λογοθέτη
Βασ. Σοφίας 1, 106 71 Αθήνα
- Γραφ. Γεν. Γραμματέα
Βασ. Σοφίας 5 100 27 Αθήνα
- ΣΤ1 Δ/ση Προσωπικού & Διοικητικής Οργάνωσης
(Ακαδημίας 1 – 100 27 Αθήνα)
- Β2 Δ/ση Οικον. Σχέσεων με χώρες Βαλκανικής, Ρωσίας &
λοιπές χώρες ΚΑΚ Βασ. Σοφίας 11 – Μέγαρο Αρβανίτη
- Υπηρεσία Δημοσιονομικού Ελέγχου
Ακαδημίας 3 Αθήνα 106 71
- Γενική Γραμματεία Απόδημου Ελληνισμού

Αχαρνών 417, 111 43, Αθήνα

Υπουργείο Εθνικής Άμυνας: (Στρατόπεδο Παπάγου)

- Γραφ. Γεν. Διευθυντή ΓΔΟΣΥ
Μεσογείων 227-231, 154 51, Χολαργός
 - α. Γενική Δ/νση Οικονομικού Σχεδιασμού & Υποστήριξης
Δ/νση Οικονομικού – Τμήμα Προϋπολογισμού – Γραφείο ΠΔΕ
 - β. ΔΙΔΕΑΠ
- Ειδικό Λογιστήριο στο ΥΠΕΘΑ, Ακαδημίας 31, 10672 Αθήνα

Υπουργείο Οικονομίας, Ανταγωνιστικότητας και Ναυτιλίας

- Ειδικό Γραμματέα Ψηφιακού Σχεδιασμού, **κ. Αντώνη Μαρκόπουλο**
Νίκης 5-7 101 80, Αθήνα
- Ειδικό Γραμματέα Πρόεδρο της Επ.Πα. του Ε.Π. Ανταγωνιστικότητα και Επιχειρηματικότητα, **κ. Ε. Πατεράκη**
Νίκης 5-7 101 80, Αθήνα
- Γεν. Γραμματέα Εμπορίου, **κ. Στέφανο Κορνηνό**
Κάνιγγος 20, 106 77 Αθήνα
- Γενική Δ/νση Ιδ. Επενδύσεων
- Γενική Δ/νση Διοικητικής Υποστήριξης
Δ/νση Οικονομικού (Τμήματα Α,Β,Γ)
- Γενική Δ/νση Οικονομικής Πολιτικής
- Γεν.Γραμμ. Εθν.Στατιστικής Υπηρεσίας της Ελλάδος
(Πειραιώς 46 και Επονιτών 185 10 Πειραιάς)
Γραφείο Γεν. Γραμματέα
- Μ.Ο.Δ. (Μονάδα Οργάνωσης της Διαχείρισης) ΑΕ
Λουίζης Ριανκούρ 78^Α, 115 24, Αθήνα
- Υπηρεσία Δημοσιονομικού Ελέγχου (Ακαδημίας 42, 106 72)
- Γενική Γραμματεία Μακεδονίας – Θράκης
 - α. Γραφ. Γεν. Γραμματέα Διοικητήριο 541 23 Θεσσαλονίκη
 - β. Υπηρεσία Παραμεθορίων περιοχών
(Διοικητήριο-541 23 Θεσσαλονίκη)
 - γ. Κέντρο Διαφυλάξεως Αγιορείτικης Κληρονομιάς (ΚΕΔΑΚ)
(Διοικητήριο-541 23 Θεσσαλονίκη)
 - δ. Δ/νση Προγραμματισμού και Ανάπτυξης - Τμήμα Σχεδ.
και Εφαρμογής ΠΔΕ - Διοικητήριο 541 23, Θεσσαλονίκη)
 - ε. Υπηρεσία Δημοσιονομικού Ελέγχου

Υπουργείο Οικονομίας, Ανταγωνιστικότητας και Ναυτιλίας
(πρώην Υπουργείο Ανάπτυξης)

- Γραφ. Γεν. Γραμματέα
Λ. Μεσογείων 119 (101 92) Αθήνα
- Γραφ. Γεν. Γραμματέα Βιομηχανίας
Λ. Μεσογείων 119 (101 92) Αθήνα
- Γραφ. Γεν. Γραμματέα Εμπορίου
Π. Κάνιγγος 20, 101 81 Αθήνα
- Γραφ. Γεν. Γραμματέα Έρευνας – Τεχνολογίας
Μεσογείων 56 , 115 27 Αθήνα
- Ειδ. Γραμματεία Ανταγωνιστικότητας
Λ. Μεσογείων 56, 115 27 Αθήνα
 - α. Γραφ. Ειδικού Γραμματέα
 - β. Δ/νση Βιομηχανικής Πολιτικής, Τμήμα Α
(Μεσογείων 119, 101 92 Αθήνα)
 - γ. Δ/νση Οικονομική (Μεσογείων 119, 101 92 Αθήνα)
 - δ. Δ/νση Προγραμματισμού & Μελετών
(Μεσογείων 119, 101 92 Αθήνα)
 - ε. τ.Εμπορίου: (Πλ. Κάνιγγος-101 80 Αθήνα)
-Δ/νση Οικονομικού Τμ.Α' (Πλ.Κάνιγγος-101 80 Αθήνα)
 - ζ. Υπηρεσία Δημοσιονομικού Ελέγχου
Πλ. Κάνιγγος 20, 101 81 Αθήνα

Υπουργείο Οικονομικών

- Γραφ. Γεν. Γραμματέα Δημοσιονομικής Πολιτικής
(Πανεπιστημίου 37, 101 63 Αθήνα)
- Δ/νση Οικονομικού
(Κολωνού 2 και Πειραιώς, Αθήνα)
- Δ20 (Πανεπιστημίου 37, 101 65 Αθήνα)
- Δ24 (Πανεπιστημίου 25, 105 64 Αθήνα)
- Δ25 (Πανεπιστημίου 25, 105 64 Αθήνα)
- Δ26 (Πανεπιστημίου 25, 105 64 Αθήνα)
- Δ49 (Πανεπιστημίου 37, 101 65 Αθήνα)
- Υπηρεσία Δημοσιονομικού Ελέγχου
(Πανεπιστημίου 20, 106 72 Αθήνα)
- Ελεγκτικό Συνέδριο
(Τσόχα και Βουρνάζου 4, 101 68 Αθήνα)

Υπουργείο Περιβάλλοντος, Ενέργειας και Κλιματικής Αλλαγής

- Γεν. Γραμματέα, **κ. Ανδρέα Ανδρεόπουλο**
Αμαλιάδος 17, 115 23 Αθήνα
- Γεν. Δ/νση Διοίκησης/Τμήμα Διοικ. Οικ/κού
(Πανόρμου 2 – 115 23 Αθήνα)
- ΚΤΗΜΑΤΟΛΟΓΙΟ ΑΕ Λ. Μεσογείων 288, 155 62, Χολαργός

Υπουργείο Παιδείας, δια Βίου Μάθησης και Θρησκευμάτων

- Γεν. Γραμματέα, **κ. Βασίλειο Κουλαϊδή**
Ανδρέα Παπανδρέου 37, 151 80 Μαρούσι
- Γεν. Γραμματέα Έρευνας και Τεχνολογίας, **κ. Αχιλλέα Μητσό**
Μεσογείων 14-18, 115 27 Αθήνα
- Ειδική Γραμματέα Ενιαίου Διοικητικού Τομέα Διαχείρισης Προγραμμάτων ΚΠΣ,
κα Ιφιγένεια Ορφανού
Πιπτακού 2 και Περιάνδρου, 105 58 Αθήνα
- Γραφ. Ειδ. Γραμματέα Πανεπ/κής Εκπαίδευσης
- Γραφ. Ειδ. Γραμματέα Τριτοβ/θμιας Τεχν. Εκπαιδ.
- Γραφ. Ειδ. Γραμματέα Βιβλιοθηκών
- Γραφ. Ειδ. Γραμματέα Πολιτισμού και Εκπαίδευσης
- Γραφ. Ειδ. Γραμματέα Θεμάτων Επιμόρφωσης
- Γραφ. Ειδ. Γραμματέα Θεμάτων ΕΕ & ΚΠΣ
Πιπτακού 2-4 και Περιάνδρου Αθήνα 105 58
- Γραφ. Γεν. Γραμματέα Νέας Γενιάς
Αχαρνών 417 111 43 Αθήνα
- Γραφ. Γεν. Γραμματέα Εκπαιδ. Ενηλίκων
Αχαρνών 417 111 43 Αθήνα
- α. Οργανισμός Σχολικών Κτιρίων (Φαβιέρου 30, 104 38 ΑΘΗΝΑ)
- β. Δ/νση ΠΕΕ Α. Παπανδρέου 37, 151 26 Μαρούσι
- γ. ΔΙΕΦΕΣ Α. Παπανδρέου 37, 151 26 Μαρούσι
- δ. Υπηρεσία Δημοσιονομικού Ελέγχου
Α. Παπανδρέου 37, 151 26 Μαρούσι
- Γενική Γραμματεία Έρευνας και Τεχνολογίας
Δ/νση Διοικητικού
Τμήμα Διαχείρισης - Χρηματοδότησης
(Μεσογείων 56, 115 27 Αθήνα)
- Γενική Γραμματεία Νέας Γενιάς (Αχαρνών 417,111 43)
- Γενική Γραμματεία Λ. Επιμόρφωσης (Αχαρνών 417, 111 43)
- Οργανισμό Επαγγελματικής Εκπαίδευσης & Κατάρτισης
(Ο.Ε.Ε.Κ.) Ηλιουπόλεως 1, 172 36 Υμηττός
(Δ/νση Π.Ε.Ε.Μ.)

Υπουργείο Υποδομών, Μεταφορών και Δικτύων

- Γεν. Γραμματέα, **κ. Χάρη Τσιόκα**
Αναστάσεως & Τσιγάντε, 101 91 Παπάγου
- Γεν. Γραμματέα Δημ. Έργων, **κ. Ιωάννη Οικονομίδη**
Χαρ. Τρικούπη 182, 114 72 Αθήνα

- Γεν. Γραμματέα Συγχρηματοδοτούμενων Έργων, **κ. Σ. Λαμπρόπουλο**
Χαρ. Τρικούπη 182, 114 72 Αθήνα

- Γεν. Γραμματεία Δημοσίων Έργων (τ. Υπ. Δημ. Έργων)
 - α. Δ/νση Διοικ.& Προγρ/τος Προτύπων & Δ. Σχέσεων (Δ11)
(Χαρ. Τρικούπη 182-101 78)
 - β. Δ/νση Οδικών Έργων Δ1 (Μουστοξίδη 7-101 78 Αθήνα)
 - γ. Δ/νση Εγγειοβελτιωτικών Έργων
(Φαναριωτών 9-114 71)
 - δ. Δ/νση Οδικών Έργων Περιφέρειας Αττικής
(Παναγή Τσαλδάρη 15, 176 76 Καλλιθέα)
 - ε. Δ/νση Ειδικών Υπηρεσιών και Διοίκησης
(Ιπποκράτους 196-198, 114 71 Αθήνα)
 - στ. Δ/νση Διοικητικού-Οικονομικού της τ. ΥΑΣ
(Κόνιαρη 43 & Λ. Κατσώνη, 114 71 Αθήνα)
 - ζ. Δ/νση Προγραμματισμού της τ. ΥΑΣ
(Κόνιαρη 43 & Λ. Κατσώνη, 114 71 Αθήνα)
 - η. Δ/νση Έργων Υδρευσης Αποχέτευσης Δ6
(Φαναριωτών 9-114 71 Αθήνα)
 - θ. Δ/νση Κτιριακών Έργων Δ8
(Παναγή Τσαλδάρη 15, 176 76 Καλλιθέα)
 - ι. Δ/νση Δ10 (Λ. Αλεξάνδρας 38 Αθήνα 114 73)
 - ια. Υπηρεσία Δημοσιονομικού Ελέγχου
 - ιβ. ΕΓΝΑΤΙΑ ΟΔΟΣ ΑΕ
6^ο χιλ. Θεσ/κης – Θέρμης, 57001, Θεσσαλονίκη
- Γραφ. Γεν. Γραμματέα Μεταφορών
Αναστάσεως 2 & Τσιγάντε (156 69) Χολαργός
- Γραφ. Γεν. Γραμματέα Επικοινωνιών
Αναστάσεως 2 & Τσιγάντε (156 69) Χολαργός
- α. Δ/νση Διαρθρωτικών Πρ/των & Εναερίων Μεταφορών
(Αναστάσεως 2 & Τσιγάντε 156 69 Χολαργός)
- β. Δ/νση Οικονομικού
(Αναστάσεως 2 & Τσιγάντε 156 69 Χολαργός)
- γ. Δ/νση Επιβατικών Μεταφορών
(Αναστάσεως 2 & Τσιγάντε 156 69 Χολαργός)
- δ. Δ/νση Εμπορικών Μεταφορών
Τμ. Σιδ/κών και Συνδυασμένων Μεταφορών
(Αναστάσεως 2 & Τσιγάντε 156 69 Χολαργός)
- ε. Δ/νση Τηλεπικοινωνιακών και Ταχ/κών Υπηρεσιών
(Αναστάσεως 2 & Τσιγάντε Χολαργός 156 69)
- στ. Υπηρεσία Πολιτικής Αεροπορίας (ΥΠΑ)-Δ/νση Δ11
(Βασ. Γεωργίου-166 04 Ελληνικό)
- ζ. ΥΔΕ/ΥΜΕ -Υπηρεσία Δημοσιονομικού Ελέγχου
(Αναστάσεως 2 & Τσιγάντε 156 69 Χολαργός)

η ΤΡΑΜ Α.Ε.

(Λ. Μεσογείων 2-4, Πύργος Αθηνών, 115 27 Αθήνα)

θ ΑΤΤΙΚΟ ΜΕΤΡΟ ΑΕ Λ. Μεσογείων 191-193, 115 25, Αθήνα

Υπουργείο Εργασίας και Κοινωνικής Ασφάλισης

- Γεν. Γραμματέα Διαχείρισης Κοινοτικών και άλλων πόρων,
κ. Θεόδωρο Τσέκο
Κοραή 4, 105 64 Αθήνα
- Γραφ. Γεν. Γραμματέα Κοινωνικών Ασφαλίσεων
Σταδίου 29 Αθήνα 101 10
- Γραφ. Γεν. Γραμματέα
Πειραιώς 40 (101 82) Αθήνα
 - α. Δ/νσεις Εποπτείας Οργανισμών και Οικονομικού
(Πειραιώς 40-101 82 Αθήνα)
 - Τμήμα Ι και
 - Τμήμα ΙΙ
 - β. Δ/νση ΕΚΤ (Αγησιλάου 23-25, 101 82 Αθήνα)
 - γ. ΟΑΕΔ (Θράκης 8-174 56 Αλιμος)
 - δ. Δ/νση Οικονομικού - Τμήμα ΙΙΙ
(Αγησιλάου 16, 101 82 Αθήνα)
 - ε. Υπηρεσία Δημοσιονομικού Ελέγχου
Πειραιώς 52, 101 82
- Γραφ. Γεν. Γραμματέα Καταναλωτή
Π. Κάνιγγος 20, 101 81 Αθήνα

Υπουργείο Υγείας & Κοινωνικής Αλληλεγγύης

- α. Γεν. Γραμματέα **κ. Νικόλαο Πολύζο**
Αριστοτέλους 17, 101 87 Αθήνα
- β. Δ/νση Οικονομικού (Αριστοτέλους 17-101 87 Αθήνα)
- γ. Δ/νση Κοινων. Αντίληψης Αλληλεγγύης
(Αριστοτέλους 17-101 87 Αθήνα)
- δ. Υπηρεσία Δημοσιονομικού Ελέγχου
Στουρνάρη 24 Αθήνα 106 82

Υπουργείο Αγροτικής Ανάπτυξης και Τροφίμων

- Ειδικό Γραμματέα Διοικητικού Τομέα Κοινοτικών πόρων και Υποδομών
κ. Ευάγγελο Διβάρη
Λεωφ. Αθηνών 58, 104 41 Αθήνα
- Υπηρεσία Δημοσιονομικού Ελέγχου
Μενάνδρου 22, 105 52 Αθήνα

Υπουργείο Πολιτισμού και Τουρισμού

- Γεν. Γραμματέα Πολιτισμού, **κα Λίνα Μενδώνη**
Μπουμπουλίνας 20, 106 82 Αθήνα

- α. Δ/νση Προγρ/σμού - Ανάπτυξης
Μπουμπουλίνας 20-22 101 86 ΑΘΗΝΑ
- β. Δ/νση Οικον.Υποθέσεων, Μπουμπουλίνας 20-22 106 82
- γ. Υπηρεσία Δημοσιονομικού Ελέγχου
Καρύτση 10, 105 61 Αθήνα

- Γεν. Γραμματέα Τουριστικής Ανάπτυξης, **κ. Πουσσαίο Γεώργιο**
Αμαλίας 12, 105 57 Αθήνα
 - α. Δ/νση Διοικητικού – Οικονομικού
Τμήμα Οικονομικού
Μεσογείων 109-111, 115 26 Αθήνα

Υπουργείο Προστασίας του Πολίτη

- Γραφ. Γεν. Γραμματέα Δημ. Τάξης
Π. Κανελλοπούλου 4 Αθήνα 101 77
- Αρχηγείο Ελληνικής Αστυνομίας
Κλάδος Οικονομοτεχνικών Μέσων και Πληροφορικής
Δ/νση Οικονομικών – Τμήμα Προϋπολογισμού
Δαπανών και Κοινοτικών Προγραμμάτων
Π. Κανελλοπούλου 4, 101 77 Αθήνα
- Αρχηγείο Πυροσβεστικού Σώματος
Δ/νση Τεχνικών Εφαρμογών – Τμήμα 3ο Στέγασης
Μουρούζη 4, 101 72 Αθήνα
- Υπηρεσία Δημοσιονομικού Ελέγχου
Πατρ. Κων/νου 18, 143 41 Ν. Φιλαδέλφεια

Υπουργείο Περιβάλλοντος, Ενέργειας και Κλιματικών Αλλαγών

- Γραφ. Γεν. Γραμματέα Περιβάλλοντος
Αμαλιάδος 17 (115 23) Αθήνα
- Γεν. Δ/νση Διοίκησης/Τμήμα Διοικ. Οικ/κού
(Πανόρμου 2 – 115 23 Αθήνα)
- Δ/νση Χαρτογραφήσεων (Τιμ. Βάσσου 11-13, 115 21 Αθήνα)
Πλ. Μαβίλη
- ΚΤΗΜΑΤΟΛΟΓΙΟ ΑΕ Λ. Μεσογείων 288, 155 62, Χολαργός

Υπουργείο Εργασίας και Κοινωνικής Ασφάλισης :

- Γραφ. Γεν. Γραμματέα
Πειραιώς 40 (101 82) Αθήνα
- Γραφ. Γεν. Γραμματέα Κοινωνικών Ασφαλίσεων
Σταδίου 29 Αθήνα 101 10
 - Γραφ. Ειδ. Γραμματέα
Σταδίου 29 Αθήνα 101 10
 - α. Δ/νσεις Εποπτείας Οργανισμών και Οικονομικού
(Πειραιώς 40-101 82 Αθήνα)

- Τμήμα Ι και
- Τμήμα ΙΙ
- β. Δ/νση ΕΚΤ (Αγησιλάου 23-25, 101 82 Αθήνα)
- γ. ΟΑΕΔ (Θράκης 8-174 56 Αλιμος)
- δ. Δ/νση Οικονομικού - Τμήμα ΙΙΙ
(Αγησιλάου 16, 101 82 Αθήνα)
- ε. Υπηρεσία Δημοσιονομικού Ελέγχου
Πειραιώς 52, 101 82

Υπουργείο Θαλασσιών Υποθέσεων, Νήσων και Αλιείας :

- (Κ. Παλαιολόγου 1-185 35 Πειραιάς)
- Γραφ. Γεν. Γραμματέα
Ακτή Βασιλειάδη Πειραιάς 185 10
- Γεν. Γραμματεία Λιμένων & Λιμενικής Πολιτικής
Ακτή Κονδύλη 26-28 Πειραιάς 185 45
- α, Γραφ. Γεν. Γραμματέα
- β. Δ/νση Οικονομικών Υπηρεσιών Τμήμα Α'
(Κ. Παλαιολόγου 1 - 185 35 Πειραιάς)
- γ. Υπηρεσία Δημοσιονομικού Ελέγχου
(Κ. Παλαιολόγου 1 - 185 35 Πειραιάς)
- Γεν. Γραμματεία Αιγαίου & Νησ. Πολιτικής
Φιλελλήνων 9 Αθήνα 105 57
- α. Γραφ. Γενικού Γραμματέα
- β. Δ/νση Περιφ. Ανάπτυξης (Μ. Ασίας 2, Μυτιλήνη 81 100)
- γ. Δ/νση Προγρ/των, Μελετών και Έργων
(Μ.Ασίας 2, Μυτιλήνη 81 100)
- δ. Υπηρεσία Δημοσιονομικού Ελέγχου

Υπουργείο Δικαιοσύνης, Διαφάνειας και Ανθρωπίνων Δικαιωμάτων

- Μεσογείων 96, 115 27 Αθήνα
- Γραφ. Γεν. Γραμματέα
Μεσογείων 96, 115 27 Αθήνα
- Γεν. Δ/νση Γ
Δ/νση Οικονομικού
(Μεσογείων 96, 115 27 ΑΘΗΝΑ)
- Υπηρεσία Δημοσιονομικού Ελέγχου
- ΘΕΜΙΣ ΑΕ Λ. Μεσογείων 96, 115 27, Αθήνα
- Γεν. Γραμματέα Ισότητας των Φύλων, **κα Μαρία Στρατηγάκη**
Δραγατσανίου 8, 105 59 Αθήνα

Γενική Γραμματεία Επικοινωνίας και Ενημέρωσης

- Φραγκούδη 11 & Αλεξ. Πάντου Καλλιθέα, 101 63
- Δ/νση Οικον. Υπηρεσιών

- Υπηρεσία Δημοσιονομικού Ελέγχου

Βουλή των Ελλήνων

- Γραφείο Προέδρου Βουλής
- Υπηρεσία Εφαρμογής Ευρωπαϊκών Προγρ/των
Σέκερη 1^ο, 105 71 Αθήνα

Περιφέρεια Αν. Μακεδονίας - Θράκης

- Γενική Γραμματέα Περιφέρειας, **κα Θεοδώρα Κόκλα**
Γ. Κακουλίδου 1, 691 00 Κομοτηνή
- Δ/νση Σχεδιασμού και Ανάπτυξης
- Υπηρεσία Δημοσιονομικού Ελέγχου

Περιφέρεια Κεντρικής Μακεδονίας

- Γενική Γραμματέα Περιφέρειας, **κα Μαρία Λιονή**
Τ. Οικονομίδη & Κ. Ρωσιδίδη 11, 540 08 Θεσ/κη
- Δ/νση Σχεδιασμού και Ανάπτυξης
- Υπηρεσία Δημοσιονομικού Ελέγχου

Περιφέρεια Δυτικής Μακεδονίας

- Γενικό Γραμματέα Περιφέρειας, **κ. Γεώργιο Κίρκο**
ΥΔΕΠ Δ. Μακεδονίας, Διοικητήριο- ΖΕΠ, 50100 Κοζάνη
- Δ/νση Σχεδιασμού και Ανάπτυξης
- Υπηρεσία Δημοσιονομικού Ελέγχου

Περιφέρεια Ηπείρου

- Γενική Γραμματέα Περιφέρειας, **κα Δήμητρα Γεωργακοπούλου-Μπάστα**
Βορ. Ηπείρου 20, 453 33 Ιωάννινα
- Δ/νση Σχεδιασμού και Ανάπτυξης
(8^ης Μεραρχίας 5-7, Ριζάρειος Πολιτεία, 454 45)
- Υπηρεσία Δημοσιονομικού Ελέγχου

Περιφέρεια Θεσσαλίας

- Γενική Γραμματέα Περιφέρειας, **κα Καλλιόπη Γερακούδη**
Σωκράτους 111 , 413 36 Λάρισα
- Δ/νση Σχεδιασμού και Ανάπτυξης
- Υπηρεσία Δημοσιονομικού Ελέγχου

Περιφέρεια Ιονίων Νήσων

- Γενική Γραμματέα Περιφέρειας, **κα Βασιλική Αλεξανδρίδου**
Εθν. Παλ/τσας, Αλυκές Ποταμού, 491 00 Κέρκυρα
- Δ/νση Σχεδιασμού και Ανάπτυξης
- Υπηρεσία Δημοσιονομικού Ελέγχου

Περιφέρεια Δυτικής Ελλάδας

- Γενικό Γραμματέα Περιφέρειας, **κ. Αναστάσιο Αποστολόπουλο**
ΝΕΟ Πατρών- Αθηνών 69-71, 264 42 Πάτρα

- Δ/ση Σχεδιασμού και Ανάπτυξης
(Δ. Υψηλάντου 1 & Ακτή Δημίων 262 22 Πάτρα)
- Υπηρεσία Δημοσιονομικού Ελέγχου

Περιφέρεια Στερεάς Ελλάδος

- Γενική Γραμματέα Περιφέρειας, **κα Αικατερίνη Διαμαντοπούλου**
Υψηλάντου 1, 351 00 Λαμία
- Δ/ση Σχεδιασμού και Ανάπτυξης
- Υπηρεσία Δημοσιονομικού Ελέγχου

Περιφέρεια Αττικής

- Γενικό Γραμματέα Περιφέρειας, **κ. Ηλία Λιακόπουλο**
Κατεχάκη 56, 115 25 Αθήνα
- Δ/ση Σχεδιασμού και Ανάπτυξης
- Υπηρεσία Δημοσιονομικού Ελέγχου

Περιφέρεια Πελοποννήσου

- Γενικό Γραμματέα Περιφέρειας, **κ. Φώτη Χατζημιχάλη**
Τέρμα Ερ. Σταυρού, 221 00 Τρίπολη
- Δ/ση Σχεδιασμού και Ανάπτυξης
- Υπηρεσία Δημοσιονομικού Ελέγχου

Περιφέρεια Βορείου Αιγαίου

- Γενική Γραμματέα Περιφέρειας, **κα Σοφία Θεολογίτου,**
Κουντουριώτη 77, 811 00 Μυτιλήνη
- Δ/ση Σχεδιασμού και Ανάπτυξης
(Καβέτσου 12, 81 100 Μυτιλήνη)
- Υπηρεσία Δημοσιονομικού Ελέγχου

Περιφέρεια Νοτίου Αιγαίου

- Γενικό Γραμματέα Περιφέρειας, **κ. Βασίλειο Μπρακουμάτσο**
Επτανήσου 35, 841 00 Ερμούπολη Σύρου
- Δ/ση Σχεδιασμού και Ανάπτυξης
- Υπηρεσία Δημοσιονομικού Ελέγχου

Περιφέρεια Κρήτης

- Γενικό Γραμματέα Περιφέρειας, **κ. Αθανάσιο Καρούντζο**
Πλ. Κουντουριώτη, 712 02 Ηράκλειο
- Δ/ση Σχεδιασμού και Ανάπτυξης
(Λ. Ικάρου & Σπανάκη 2)
- Υπηρεσία Δημοσιονομικού Ελέγχου

Τράπεζα της Ελλάδας:

Τμήμα Σχέσεων με το Δημόσιο (Πανεπιστημίου 21, 102 50 ΑΘΗΝΑ)



ΕΛΛΗΝΙΚΗ ΔΗΜΟΚΡΑΤΙΑ



ΥΠΟΥΡΓΕΙΟ ΟΙΚΟΝΟΜΙΑΣ
ΑΝΤΑΓΩΝΙΣΤΙΚΟΤΗΤΑΣ
ΚΑΙ ΝΑΥΤΙΝΙΑΣ

**ΟΔΗΓΟΣ ΛΕΙΤΟΥΡΓΙΑΣ
ΚΕΝΤΡΙΚΟΥ ΛΟΓΑΡΙΑΣΜΟΥ
ΕΣΠΑ**

Πίνακας Περιεχομένων

I.	ΝΕΑ ΔΙΑΔΙΚΑΣΙΑ ΧΡΗΜΑΤΟΔΟΤΗΣΗΣ ΣΥΓΧΡΗΜΑΤΟΔΟΤΟΥΜΕΝΩΝ ΕΡΓΩΝ ΣΤΟ ΠΛΑΙΣΙΟ ΤΟΥ ΕΣΠΑ.....	3
1.	Εισαγωγή	3
2.	Διαδικασία χρηματοδότησης έργων	6
3.	Διαδικασία πληρωμής δαπανών έργων	12
4.	Ενημέρωση από την Τράπεζα της Ελλάδος	12
5.	Ενημέρωση από Εμπορικές Τράπεζες	13
II.	ΠΑΡΑΚΟΛΟΥΘΗΣΗ ΚΕΝΤΡΙΚΟΥ ΛΟΓΑΡΙΑΣΜΟΥ – ΑΝΑΚΛΗΣΕΙΣ ΧΡΗΜΑΤΟΔΟΤΗΣΕΩΝ	14
III.	ΑΠΟΣΤΟΛΗ ΣΤΟΙΧΕΙΩΝ ΓΙΑ ΤΟ ΕΤΟΣ 2011.....	16
IV.	ΠΕΡΙΓΡΑΦΗ ΕΝΕΡΓΕΙΩΝ	17
V.	ΠΙΝΑΚΕΣ	21
VI.	ΔΙΑΓΡΑΜΜΑΤΑ ΡΟΗΣ.....	25
VII.	ΟΔΗΓΙΕΣ ΓΙΑ ΤΟ ΟΠΣ	29
	Ενιαίος Λογαριασμός- Σχεδίαση –User interface	29
	Ορισμός Υπολόγων / Λογαριασμών.....	30
	Αιτήματα Πιστώσεων	31
	Πιστώσεις Φορέα	31
	ΕΥΣ – ΔΔΕ	31
	Προβλέψεις Κατανομών	33
	Φορέα	33
	ΕΥΣ-ΔΔΕ	34

I. ΝΕΑ ΔΙΑΔΙΚΑΣΙΑ ΧΡΗΜΑΤΟΔΟΤΗΣΗΣ ΣΥΓΧΡΗΜΑΤΟΔΟΤΟΥΜΕΝΩΝ ΕΡΓΩΝ ΣΤΟ ΠΛΑΙΣΙΟ ΤΟΥ ΕΣΠΑ

1. Εισαγωγή

Σύμφωνα με τις προβλέψεις του εδαφίου της παρ.22 του παραρτήματος ΙΙΙ του ν.3845/2010 (ΦΕΚ 65Α) συστήθηκε στην Τράπεζα της Ελλάδος (κεντρικό κατάστημα) υπό το λογαριασμό διαθεσίμων του Ελληνικού Δημοσίου (28) λογαριασμός με τίτλο **Λογαριασμός Ταμειακής Διαχείρισης** με τίτλο Ε.Δ- ΕΘΝΙΚΗ ΣΥΓΧΡΗΜΑΤΟΔΟΤΗΣΗ ΤΩΝ ΔΙΑΡΘΡΩΤΙΚΩΝ ΤΑΜΕΙΩΝ ΚΑΙ ΤΟΥ ΤΑΜΕΙΟΥ ΣΥΝΟΧΗΣ και αριθμό 23/200850 εφεξής **Κεντρικός Λογαριασμός ΕΣΠΑ**. Με τη με αριθμ. 2/51571/0020/30.07.2010 κοινή απόφαση των Υπουργών Οικονομικών, Οικονομίας Ανταγωνιστικότητας και Ναυτιλίας καθορίζονται οι διαδικασίες κίνησης του ανωτέρω λογαριασμού.

Στόχος της λειτουργίας του Κεντρικού Λογαριασμού ΕΣΠΑ είναι η στοχευμένη και ταχεία χρηματοδότηση των συγχρηματοδοτούμενων έργων του ΕΣΠΑ σύμφωνα με την πρόοδο υλοποίησής τους ώστε να εξασφαλίζεται απρόσκοπτα και χωρίς καθυστερήσεις, η είσπραξη της αντίστοιχης κοινοτικής συνδρομής.

Οι βασικές αλλαγές που επέρχονται στη διαδικασία χρηματοδότησης των συγχρηματοδοτούμενων έργων με τη λειτουργία του Κεντρικού Λογαριασμού ΕΣΠΑ είναι οι ακόλουθες:

1. Η χρηματοδότηση των λογαριασμών των Συλλογικών Αποφάσεων γίνεται ταυτόχρονα με τη χρηματοδότηση των λογαριασμών των έργων. Τα όρια πληρωμών των Συλλογικών Αποφάσεων ταυτίζονται με το σύνολο των ετήσιων πιστώσεων των έργων της αντίστοιχης ΣΑ.
2. Η χρηματοδότηση των λογαριασμών των έργων, θα πραγματοποιείται μηνιαίως με εντολή του ΥΠΟΙΑΝ προς την Τράπεζα της Ελλάδος (ΤτΕ) με βάση τις προτάσεις των αρμόδιων αρχών. Με τη λειτουργία αυτή, όπως αποσαφηνίζεται στη συνέχεια, επιταχύνεται ριζικά η διαδικασία πληρωμής των συγχρηματοδοτούμενων έργων και εξασφαλίζεται η απρόσκοπτη χρηματοδότησή τους σύμφωνα με την πρόοδο εκτέλεσης των εργασιών.

Η συχνότητα της χρηματοδότησης των λογαριασμών των έργων δύναται να επαναπροσδιοριστεί εφόσον από την αρχική φάση λειτουργίας του Κεντρικού Λογαριασμού διαπιστωθεί αναγκαίο.

3. Οι λογαριασμοί των έργων που τηρούνται στην Τράπεζα της Ελλάδος θα χρεώνονται με την εξόφληση των επιταγών των υπόλογων διαχειριστών φυσικών ή νομικών προσώπων, σε βάρος των αναλυτικών λογαριασμών εκτός αν ορίζεται διαφορετικά σε ειδικές διατάξεις. Με τη διαδικασία αυτή αποφεύγεται η πρόωρη χρηματοδότηση των έργων σε σχέση με τον πραγματικό χρόνο διενέργειας των πληρωμών και αποφεύγονται οι δυσμενείς συνέπειες για το δημόσιο (αδικαιολόγητη δέσμευση πόρων, επιβάρυνση του δημοσίου με τόκους κλπ).
4. Στις περιπτώσεις που λόγω ειδικών διατάξεων (όπως λογαριασμοί έρευνας, μέσα χρηματοδοτικής τεχνικής κλπ) προβλέπεται η μεταφορά κονδυλίων (μέσω ή άνευ υπολόγου) από τους λογαριασμούς των έργων της ΤτΕ σε λογαριασμούς εμπορικών τραπεζών, ο φορέας έχει την υποχρέωση να εξουσιοδοτήσει την τράπεζά του για την παροχή στοιχείων κίνησης των σχετικών λογαριασμών προς το ΥΠΟΙΑΝ σε καθημερινή βάση. Για το σκοπό αυτό θα δοθεί από το ΥΠΟΙΑΝ πρότυπο αρχείο το οποίο θα παράγεται αυτόματα από το πληροφοριακό σύστημα της εμπορικής τράπεζας και θα περιέχει αναλυτικά όλες τις συναλλαγές των λογαριασμών που έγιναν κατά το διάστημα αναφοράς. Το αρχείο αυτό θα αποστέλλεται καθημερινά με αυτόματο τρόπο και μέσω ασφαλούς καναλιού επικοινωνίας σε καθορισμένο εξυπηρετητή του ΥΠΟΙΑΝ. Στις περιπτώσεις αυτές πρέπει να εξασφαλίζεται η αντιστοίχιση κάθε ενός λογαριασμού έργου στην ΤτΕ προς ένα διακριτό λογαριασμό εμπορικής τράπεζας. Στις περιπτώσεις που δεν ανοίγεται διακριτός λογαριασμός έργου στην Τράπεζα της Ελλάδος πρέπει να εξασφαλίζεται η αντιστοίχιση κάθε εναρίθμου του ΠΔΕ προς ένα διακριτό λογαριασμό εμπορικής τράπεζας.

Για την απρόσκοπτη λειτουργία του Κεντρικού Λογαριασμού απαιτείται στενή συνεργασία των εμπλεκόμενων αρχών και ειδικότερα:

- των αρμοδίων Ειδικών Υπηρεσιών που ασκούν καθήκοντα Διαχειριστικής Αρχής για τα τομεακά Προγράμματα,
- των Ενδιάμεσων Διαχειριστικών Αρχών των Περιφερειών,
- των αρμόδιων υπηρεσιών των Υπουργείων, Περιφερειών και της Βουλής,
- και των δικαιούχων των συγχρηματοδοτούμενων έργων, δηλαδή των φορέων που έχουν την ευθύνη υλοποίησης των έργων ή των Ενδιάμεσων Φορέων Διαχείρισης για τις περιπτώσεις κρατικών ενισχύσεων.

Μέχρι τη λήξη του έτους 2010 οι αρμόδιες υπηρεσίες του ΥΠΟΙΑΝ σε συνεργασία με την Τράπεζα της Ελλάδος έχουν σχεδιάσει και λειτουργήσει πιλοτικά τον υπόψη λογαριασμό ώστε να διευθετηθούν έγκαιρα τυχόν δυσλειτουργίες. Με βάση και τα δεδομένα της πιλοτικής λειτουργίας του κεντρικού λογαριασμού παρέχονται ακολούθως αναλυτικές οδηγίες και επεξηγήσεις προς τις εμπλεκόμενες αρχές δεδομένου ότι η πλήρης λειτουργία του Κεντρικού Λογαριασμού έχει ξεκινήσει από 03/01/2011.

Για τους σκοπούς του παρόντος οδηγού ορίζονται :

ετήσια πίστωση έργου (πλαφόν): Το μέγιστο ποσό που δύναται να πληρωθεί από το λογαριασμό του έργου στη διάρκεια ενός έτους.

εντολή (κατανομής) χρηματοδότησης: Η εντολή που δίδεται περιοδικά από το ΥΠΟΙΑΝ προς την ΤτΕ για την πίστωση των επί μέρους λογαριασμών των έργων.

Για την λειτουργία του κεντρικού λογαριασμού με ενιαίο τρόπο προετοιμάζονται οι αναγκαίες θεσμικές και κανονιστικές ρυθμίσεις προκειμένου να καθοριστούν οι κανόνες, οι διαδικασίες, τα δικαιολογητικά έγγραφα και κάθε σχετική λεπτομέρεια για τη δυνατότητα διενέργειας των πληρωμών σε βάρος των λογαριασμών των έργων που τηρούνται στην Τράπεζα της Ελλάδος και μέσω εντολών πληρωμής. Στόχος είναι η εξασφάλιση της διενέργειας πληρωμών με εντολές μεταφοράς σε τραπεζικούς λογαριασμούς και ο περιορισμός στη χρήση επιταγών για μικρού ύψους ποσά.

2. Διαδικασία χρηματοδότησης έργων

- 2.1. Στο συνολικό ποσό που δύναται να κινηθεί μέσω του Κεντρικού Λογαριασμού ΕΣΠΑ συμπεριλαμβάνεται στον Κρατικό Προϋπολογισμό που ψηφίζεται από τη Βουλή, και ειδικότερα στον Προϋπολογισμό Δημοσίων Επενδύσεων στο συγχρηματοδοτούμενο τμήμα. Βάση για τον καθορισμό της ετήσιας πίστωσης για το ΕΣΠΑ είναι ο ετήσιος στόχος απορρόφησης κοινοτικών πόρων, ο οποίος σύμφωνα με το ν.3845/2010 (ΦΕΚ 65Α) είναι 3,35 δις € για το έτος 2011, 3,73 δις € για το 2012 και 3,89 δις € για το 2013 (σε όρους κοινοτικής συνδρομής).
- 2.2. Η Γενική Γραμματεία Επενδύσεων και Ανάπτυξης (ΓΓΕΑ) αποστέλλει μέχρι 20 Ιουλίου κάθε έτους οδηγία προς τις αρμόδιες Δ/νσεις Υπουργείων, Περιφερειών και Βουλής για την έναρξη συλλογής στοιχείων χρηματοδότησης των έργων για το επόμενο έτος.
- 2.3. Η Γενική Γραμματεία Επενδύσεων και Ανάπτυξης (ΓΓΕΑ) λαμβάνοντας υπόψη τους στόχους απορρόφησης κοινοτικών πόρων σύμφωνα με το ν.3845/2010 (ΦΕΚ 65Α) και τις απαιτήσεις δημοσιονομικής εκτέλεσης των επί μέρους Επιχειρησιακών Προγραμμάτων (απαιτήσεις N+3, N+2), εξειδικεύει τους ετήσιους στόχους συγχρηματοδοτούμενης δημόσιας δαπάνης του κάθε Επιχειρησιακού Προγράμματος και ενημερώνει σχετικά τις Ειδικές Υπηρεσίες που ασκούν καθήκοντα Διαχειριστικής Αρχής για τα τομεακά Προγράμματα και τις Ενδιάμεσες Διαχειριστικές Αρχές των Περιφερειών, το αργότερο μέχρι 31 Οκτωβρίου του προηγούμενου έτους.
- 2.4. Ο Υπουργός Οικονομίας, Ανταγωνιστικότητας και Ναυτιλίας ενημερώνει τον Υπουργό Οικονομικών / Γενικό Λογιστήριο του Κράτους για το αιτούμενο ποσό της συνολικής ετήσιας χρηματοδότησης των έργων ΕΣΠΑ και τη μέγιστη πίστωση του Κεντρικού λογαριασμού.
- 2.5. Προκειμένου να διαμορφωθούν οι προτάσεις χρηματοδότησης των έργων (πλην κρατικών ενισχύσεων), οι αρμόδιες υπηρεσίες των Υπουργείων, Περιφερειών και Βουλής, (Διευθύνσεις Προγραμματισμού, Οικονομικές Υπηρεσίες, ΔΙΣΑ κ.α.), σε συνεργασία με τους δικαιούχους

(φορείς υλοποίησης των έργων) καταγράφουν για κάθε ενταγμένη πράξη τις πιστώσεις που κρίνονται αναγκαίες για το επόμενο έτος. Ειδικότερα τα στοιχεία που δίδονται είναι: οι προτεινόμενες πιστώσεις για όλο το έτος καθώς και οι εκτιμώμενες δαπάνες της πράξης για κάθε μήνα του έτους. Κατά τη διαδικασία αυτή οι Ειδικές Υπηρεσίες που έχουν αρμοδιότητα διαχείρισης για μέρος ή για το σύνολο ενός Επιχειρησιακού Προγράμματος είτε ως Διαχειριστικές Αρχές είτε ως Ενδιάμεσες Διαχειριστικές Αρχές είτε ως Ενδιάμεσοι Φορείς Διαχείρισης και ειδικότερα οι Ειδικές Υπηρεσίες που έχουν την ευθύνη παρακολούθησης της υλοποίησης των αντίστοιχων πράξεων, καθοδηγούν τις εμπλεκόμενες υπηρεσίες λαμβάνοντας υπόψη τους ετήσιους στόχους που πρέπει να ικανοποιήσουν τα Επιχειρησιακά Προγράμματα σύμφωνα με τα αναφερόμενα στην παράγραφο 2.3. Οι Ειδικές αυτές υπηρεσίες μεριμνούν για την υποβολή των προτάσεων προγραμματισμού της χρηματοδότησης των πράξεων από τους δικαιούχους προς τις αρμόδιες υπηρεσίες των Υπουργείων/Περιφερειών (Δ/νσεις Προγραμματισμού, Οικονομικές Υπηρεσίες, ΔΙΣΑ κ.α.). Επίσης μεριμνούν για την υποβολή από τις υπηρεσίες των Υπουργείων/Περιφερειών/Βουλής προς τις Ειδικές Υπηρεσίες των ετήσιων πιστώσεων των έργων της οικείας Συλλογικής Απόφασης κοινοποιώντας τις στη Διεύθυνση Δημοσίων Επενδύσεων της ΓΓΕΑ.

- 2.6. Οι προτάσεις αυτές αποτυπώνονται στους συνημμένους Πίνακες I & II και αποστέλλονται στις αρμόδιες Ειδικές Υπηρεσίες που ασκούν καθήκοντα διαχείρισης και ειδικότερα στις Ειδικές Υπηρεσίες που έχουν την ευθύνη παρακολούθησης της υλοποίησης των αντίστοιχων πράξεων, μέχρι τις 15 Νοεμβρίου κάθε έτους. Οι προτάσεις χρηματοδότησης συνοδεύονται από στοιχεία του/των υπολόγων διαχειριστών (είδος, επωνυμία και ΑΦΜ) και εφόσον έχει ήδη ανοιχτεί τον αντίστοιχο λογαριασμό της Τράπεζας της Ελλάδος και το υποκατάστημα τήρησής του (κεντρικό ή περιφερειακό) μέσω του οποίου εκτελούνται οι πληρωμές. Η υποχρέωση των φορέων για κοινοποίηση στο αρμόδιο κατάστημα της Τράπεζας της Ελλάδος των αποφάσεων ορισμού υπολόγων διαχειριστών και αναπληρωτών τους, παραμένει ως έχει. Μετά την εφαρμογή του Καλλικράτη και όσον

αφορά τα έργα που συγχρηματοδοτούνταν από Συλλογικές Αποφάσεις της Νομαρχιακής Αυτοδιοίκησης με υπόλογο διαχειριστή το νομικό πρόσωπο της Νομαρχιακής Αυτοδιοίκησης, ως υπόλογος διαχειριστής δύναται να οριστεί το νομικό πρόσωπο της Περιφέρειας.

Στις περιπτώσεις που λόγω ειδικών διατάξεων απαιτείται η μεταφορά κονδυλίων σε εμπορική τράπεζα, στις προτάσεις χρηματοδότησης των έργων παρέχεται για κάθε δεκατετραψήφιο κωδικό έργου στο ΠΔΕ (ενάριθμο) ο αντίστοιχος λογαριασμός της εμπορικής τράπεζας. Για κάθε ενάριθμο έργο του ΠΔΕ θα πρέπει να αντιστοιχεί ένας διακριτός λογαριασμός εμπορικής τράπεζας¹. Για τις περιπτώσεις αυτές οι αρμόδιες Ειδικές Υπηρεσίες θα προσθέτουν ειδικό όρο στο Σύμφωνο Αποδοχής για την υποχρέωση τήρησης διακριτού λογαριασμού στην εμπορική τράπεζα και την υποχρέωση παροχής από την Τράπεζα στοιχείων κίνησης του λογαριασμού σύμφωνα με τις απαιτήσεις του ΥΠΟΙΑΝ.

Για τις περιπτώσεις κρατικών ενισχύσεων οι αρμόδιες υπηρεσίες συνεργάζονται με τον Ενδιάμεσο Φορέα Διαχείρισης και τη Διαχειριστική Αρχή του Προγράμματος, προκειμένου να καταγραφούν για κάθε Πρόσκληση οι πιστώσεις που κρίνονται αναγκαίες για το επόμενο έτος. Ο κάθε λογαριασμός έργου στην Τράπεζα της Ελλάδος αντιστοιχεί με την Πρόσκληση υποβολής προτάσεων ανά Επιχειρησιακό Πρόγραμμα ή ανά άξονα προτεραιότητας για την περίπτωση των ΠΕΠ. Οι προτάσεις χρηματοδότησης συνοδεύονται από στοιχεία του/των υπολόγων διαχειριστών (είδος, επωνυμία και ΑΦΜ) και, εφόσον έχει ήδη ανοιχτεί, από τον αντίστοιχο λογαριασμό της Τράπεζας της Ελλάδος και το υποκατάστημα τήρησής του (κεντρικό ή περιφερειακό) μέσω του οποίου εκτελούνται οι πληρωμές. Στις περιπτώσεις που λόγω ειδικών διατάξεων απαιτείται η μεταφορά κονδυλίων σε εμπορική τράπεζα, στις προτάσεις χρηματοδότησης των έργων παρέχεται για κάθε ενάριθμο (ανά Επιχειρησιακό Πρόγραμμα ή ανά άξονα προτεραιότητας για την περίπτωση των ΠΕΠ) αντίστοιχος λογαριασμός της εμπορικής τράπεζας.

¹ Το ποσόν του μη επιλέξιμου ΦΠΑ είναι δυνατόν να συμπεριλαμβάνεται στον ίδιο λογαριασμό εμπορικής τράπεζας με αυτόν του έργου

Για κάθε Πρόσκληση θα πρέπει να αντιστοιχεί κατ' ελάχιστον ένας διακριτός λογαριασμός εμπορικής τράπεζας.

- 2.7. Οι Ειδικές Υπηρεσίες που ασκούν καθήκοντα Διαχειριστικής Αρχής για τα τομεακά Προγράμματα και οι Ενδιάμεσες Διαχειριστικές Αρχές των Περιφερειών, εξετάζουν και επιβεβαιώνουν τις προτάσεις χρηματοδότησης των έργων και καταχωρούν τα αναγκαία στοιχεία στο ΟΠΣ, μέσω ειδικών οθονών που έχουν σχεδιαστεί για το σκοπό αυτό στο μενού Παρακολούθηση/ Ενιαίος Λογαριασμός. Κατά περίπτωση, στις οθόνες αυτές καταχωρούνται στοιχεία Ορισμού Υπολόγων, Αιτήματα Πιστώσεων Συνεχιζόμενων Πράξεων και Προβλέψεις Κατανομών Χρηματοδότησης.

Ειδικότερα για τις πράξεις κρατικών ενισχύσεων, αρμόδιες για την επιβεβαίωση των προτάσεων χρηματοδότησης και την καταχώρηση στο ΟΠΣ των ως άνω στοιχείων είναι:

- η Ειδική Υπηρεσία Συντονισμού Εφαρμογής Επιχειρησιακών Προγραμμάτων (ΕΥΣ) του ΥΠΟΙΑΝ για τις πράξεις των ΠΕΠ που έχουν εκχωρηθεί σε ΕΦΔ/Τράπεζες και ΓΔΙΕ,
- η ΕΥΔ ΕΠΑΕ για τις πράξεις κρατικών ενισχύσεων του ΕΠΑΕ που έχουν εκχωρηθεί σε επί μέρους ΕΦΔ καθώς και για το τμήμα των ΠΕΠ που της έχουν εκχωρηθεί,
- η ΕΥΔ ΕΠ Ψηφιακή Σύγκλιση για τις πράξεις κρατικών ενισχύσεων του ΕΠ Ψηφιακή Σύγκλιση που έχουν εκχωρηθεί σε επί μέρους ΕΦΔ καθώς και για το τμήμα των ΠΕΠ που της έχουν εκχωρηθεί,
- η αρμόδια Ειδική Υπηρεσία Διαχείρισης για τις πράξεις κρατικών ενισχύσεων του Προγράμματος που διαχειρίζεται, που έχουν εκχωρηθεί σε επί μέρους ΕΦΔ.

Τα στοιχεία που καταχωρούνται στο ΟΠΣ είναι τα εξής δύο: η ετήσια πίστωση της πράξης και η προτεινόμενη χρηματοδότηση του λογαριασμού της πράξης για κάθε μήνα του έτους σύμφωνα με την πρόταση του φορέα. Για τις περιπτώσεις πράξεων οριζόντιου χαρακτήρα εγγράφεται ένα ενάριθμο έργο στο ΠΔΕ από την αρχή που εκδίδει την αντίστοιχη απόφαση ένταξης και τα στοιχεία χρηματοδότησης δίδονται

για την πράξη αυτή. Τα στοιχεία καταχωρούνται στο ΟΠΣ μέχρι τις 30 Νοεμβρίου κάθε έτους, με κοινοποίηση στον/ους φορέα/εις χρηματοδότησης των έργων.

- 2.8. Τα καταχωρημένα στοιχεία των πιστώσεων του ΟΠΣ επιβεβαιώνονται από την ΕΥΣ και ενημερώνεται η Διεύθυνση Δημοσίων Επενδύσεων, η οποία μεριμνά για την έκδοση της απόφασης προέγκρισης των ετήσιων πιστώσεων των πράξεων του επόμενου έτους, το αργότερο μέχρι τις 10 Δεκεμβρίου.

Με βάση τα ανωτέρω στοιχεία η Δ/νση Δημοσίων Επενδύσεων μεριμνά για την υποβολή της πρότασης τροφοδότησης του Κεντρικού Λογαριασμού για το μήνα Ιανουάριο.

- 2.9. Τα αρχεία με τις ετήσιες πιστώσεις των πράξεων αποστέλλονται ηλεκτρονικά στην Τράπεζα της Ελλάδος το πρωί της πρώτης εργάσιμης ημέρας του νέου έτους, ούτως ώστε με την έναρξη του νέου έτους όλα τα έργα του ΕΣΠΑ να έχουν εγκεκριμένη πίστωση (πλαφόν).

- 2.10. Η Διεύθυνση Δημοσίων Επενδύσεων μεριμνά ώστε μέχρι τις 31 Ιανουαρίου να έχουν εκδοθεί οι Συλλογικές Αποφάσεις Έργων (ΣΑΕ) κατά φορέα μαζί με τις ενοποιημένες κατά ΣΑΕ εντολές χρηματοδότησης για το μήνα Ιανουάριο για όλα τα έργα του ΕΣΠΑ. Οι Συλλογικές Αποφάσεις περιλαμβάνουν τις ήδη εγκεκριμένες πιστώσεις καθώς και στοιχεία κατανομών και πληρωμών της Τράπεζας της Ελλάδος της 31ης Δεκεμβρίου του προηγούμενου έτους.

- 2.11. Οι υποχρεώσεις των αρμόδιων υπηρεσιών Υπουργείων, Περιφερειών και της Βουλής και των αρμόδιων Ειδικών Υπηρεσιών για την περιοδική χρηματοδότηση των λογαριασμών των έργων και ο χρόνος ολοκλήρωσής τους, αποτυπώνονται στους συνημμένους Πίνακες IVa, IVb και IVc του κεφαλαίου IV.

- 2.12. Δεδομένου ότι με βάση το ν.3845/2010 η πρόβλεψη για το νέο κεντρικό λογαριασμό αφορά μόνον τις συγχρηματοδοτούμενες πράξεις, επισημαίνεται ότι στις αποφάσεις ένταξης θα συμπληρώνεται μόνο ο Π/Υ 1 (επιλέξιμες δαπάνες και συνολικό ποσό των απαιτούμενων απαλλοτριώσεων). Άλλες μη επιλέξιμες δαπάνες που είναι αναγκαίες για την ολοκλήρωση του έργου δεν μπορούν να συμπεριληφθούν στα

στοιχεία εγγραφής του έργου στο συγχρηματοδοτούμενο σκέλος. Για το λόγο αυτό στις περιπτώσεις που στις αποφάσεις ένταξης συμπληρώνεται ο Π/Υ 2, η Δ/νση Δημοσίων Επενδύσεων του ΥΠΟΙΑΝ θα προβαίνει σε εγγραφή δύο διακριτών εναρτίθμων έργων στο ΠΔΕ.

- 2.13. Σε περίπτωση ένταξης νέας πράξης στο ΕΣΠΑ, οι Ειδικές Υπηρεσίες καθοδηγούν τους φορείς ώστε οι πιστώσεις αυτές να συμπεριληφθούν προσθετικά στις εκτιμήσεις των αρμόδιων υπηρεσιών σύμφωνα με την εκτιμώμενη πρόοδο ανάληψης νομικών δεσμεύσεων της πράξης.
- 2.14. Πέραν της αρχικής αποστολής των προτάσεων χρηματοδότησης για τους 12 μήνες του έτους, οι αρμόδιες υπηρεσίες μπορούν και εκτάκτως τους επόμενους μήνες, αν κρίνουν ότι απαιτείται (π.χ. σε περίπτωση ένταξης νέου έργου) να ζητήσουν την αναθεώρηση/επικαιροποίησή των αιτημάτων χρηματοδότησης. Σε κάθε περίπτωση η ανακατανομή των απαιτούμενων πιστώσεων θα πρέπει να γίνεται με στόχο την επίτευξη του τεθέντος στόχου συγχρηματοδοτούμενης δημόσιας δαπάνης. Εφόσον απαιτηθεί επικαιροποίηση των αιτημάτων χρηματοδότησης, αυτή θα υποβάλλεται εντός του πρώτου δεκαημέρου κάθε μήνα, συμπληρώνοντας εκ νέου τα στοιχεία του Πίνακα ΙΙ και τις αντίστοιχες οθόνες του ΟΠΣ.
- 2.15. Η χρηματοδότηση κάθε έργου θα γίνεται εντός των ορίων της ετήσιας πίστωσής του (πλαφόν). Εφόσον κρίνεται αναγκαίο μπορεί να υπάρξει τροποποίηση της ετήσιας πίστωσης.
- 2.16. Επιτρέπεται η ανάληψη προκαταβολών για την κάλυψη περιορισμένου ύψους δαπανών υπό την προϋπόθεση ότι οι εν λόγω δαπάνες είναι επιλέξιμες προς συγχρηματοδότηση.
- 2.17. Επιτρέπεται ο ανακαταλογισμός δαπάνης εις βάρος των πιστώσεων έργου στην περίπτωση που η δαπάνη πραγματοποιήθηκε εις βάρος πιστώσεων άλλου έργου, μετά από τεκμηριωμένο αίτημα του φορέα χρηματοδότησης προς τη Δ/νση Δημοσίων Επενδύσεων του ΥΠΟΙΑΝ. Οι σχετικές εντολές ανακαταλογισμού δίδονται στην ΤτΕ από το ΥΠΟΙΑΝ.
- 2.18. Τα στοιχεία των εντολών χρηματοδότησης των έργων που διενεργούνται χωρίς υπόλογο και οι αντίστοιχες εξουσιοδοτικές

διατάξεις, θα πρέπει να συμπεριληφθούν στους Πίνακες I και II. Οι αντίστοιχες εντολές υποβάλλονται και εγγράφως στην αρμόδια Ειδική Υπηρεσία η οποία τα διαβιβάζει στη Διεύθυνση Δημοσίων Επενδύσεων του ΥΠΟΙΑΝ. Οι αρμόδιες οικονομικές υπηρεσίες των Υπουργείων, Περιφερειών και Βουλής έχουν την ευθύνη για τον έλεγχο των στοιχείων και δικαιολογητικών που απαιτούνται για τη μεταφορά των κονδυλίων σε λογαριασμούς εμπορικών τραπεζών, πριν από την υποβολή των στοιχείων στις Ειδικές Υπηρεσίες Διαχείρισης.

Οι επί μέρους ενέργειες και οι χρονικές προθεσμίες ολοκλήρωσής τους για κάθε εμπλεκόμενη υπηρεσία παρουσιάζονται στους συνημμένους Πίνακες IVa, IVb και IVc (συνοπτικός οδηγός για τις εμπλεκόμενες υπηρεσίες).

3. Διαδικασία πληρωμής δαπανών έργων

Οι πληρωμές των έργων του κεντρικού λογαριασμού όπως και οι χρηματοδοτήσεις των έργων διενεργούνται μέσω της Τραπέζης της Ελλάδας σύμφωνα με τις υφιστάμενες μέχρι σήμερα διαδικασίες, με την επιφύλαξη των όρων που προβλέπονται στην ΚΥΑ με αριθμό 2/51571/0020/30.07.2010.

Η βασική διαφοροποίηση με τη λειτουργία του κεντρικού λογαριασμού αφορά τις περιπτώσεις που υπόλογος διαχειριστής ορίζεται νομικό πρόσωπο. Στις περιπτώσεις αυτές η χρέωση του κεντρικού λογαριασμού για τα συγχρηματοδοτούμενα έργα γίνεται με την εξόφληση των επιταγών και όχι με την εντολή κατανομής χρηματοδότησης που ίσχυε μέχρι τώρα.

4. Ενημέρωση από την Τράπεζα της Ελλάδος

Η Τράπεζα της Ελλάδος θα παρέχει τα συνήθη μέχρι σήμερα στοιχεία στις αρμόδιες αρχές. Για όλα τα έργα του λογαριασμού 020.1 και όσον αφορά στα αρχεία που αποστέλλονται προς το ΓΛΚ και στα αρχεία πληρωμών του ΥΠΟΙΑΝ θα παρέχεται η πληροφορία για το είδος του υπολόγου διαχειριστή (φυσικό ή νομικό πρόσωπο) και το ΑΦΜ του υπολόγου. Τα αρχεία που αποστέλλονται

καθημερινά προς το ΥΠΟΙΑΝ και το ΓΛΚ με τις πληρωμές των έργων 020.1, έχουν κοινή γραμμογράφηση και περιέχουν τα στοιχεία του ποσού της εντολής χρηματοδότησης, του αριθμού επιταγής, τον αριθμό λογαριασμού κλπ.

Οι Ειδικές Υπηρεσίες ενημερώνονται μέσω του ΟΠΣ για τις κατανομές χρηματοδότησης και τις πληρωμές που πραγματοποιούνται για κάθε έργο και ενημερώνουν αντίστοιχα τις αρμόδιες υπηρεσίες και δικαιούχους των έργων.

5. Ενημέρωση από Εμπορικές Τράπεζες

Στις περιπτώσεις που λόγω ειδικών διατάξεων μεταφέρονται κονδύλια από λογαριασμούς της Τράπεζας της Ελλάδος σε λογαριασμούς Εμπορικών Τραπεζών αποστέλλονται καθημερινά προς το ΥΠΟΙΑΝ από το πληροφοριακό σύστημα της εμπορικής τράπεζας, αρχεία κίνησης των λογαριασμών αυτών.

ΙΙ. ΠΑΡΑΚΟΛΟΥΘΗΣΗ ΚΕΝΤΡΙΚΟΥ ΛΟΓΑΡΙΑΣΜΟΥ – ΑΝΑΚΛΗΣΕΙΣ ΧΡΗΜΑΤΟΔΟΤΗΣΕΩΝ

- 8.1. Η λειτουργία του Κεντρικού Λογαριασμού του ΕΣΠΑ παρακολουθείται συστηματικά από τη Γενική Γραμματεία Επενδύσεων και Ανάπτυξης.
- 8.2. Στο τέλος κάθε τριμήνου από τη Γενική Γραμματεία Επενδύσεων και Ανάπτυξης γίνεται απολογισμός της κίνησης των λογαριασμών των έργων με δυνατότητα ανακλήσεων σε έργα για τα οποία οι απορροφήσεις απέχουν αδικαιολόγητα από τις προβλέψεις των δικαιούχων.
- 8.3. Το ΥΠΟΙΑΝ ανακαλεί κάθε τμήμα της μηνιαίας χρηματοδότησης λογαριασμού έργου το οποίο έως τη λήξη του τρίτου μήνα μετά το μήνα της εντολής χρηματοδότησης δεν χρησιμοποιήθηκε για την καταβολή πληρωμών.
- 8.4. Τα ποσά των ανακλήσεων παραμένουν στον Κεντρικό Λογαριασμό ΕΣΠΑ και διατίθενται με εντολή ΥΠΟΙΑΝ σε άλλα έργα σύμφωνα με την πρόοδο υλοποίησής τους.
- 8.5. Οι πραγματικές δαπάνες των έργων του Κεντρικού Λογαριασμού ΕΣΠΑ πρέπει να εμφανίζονται στο ΟΠΣ ΕΣΠΑ σύμφωνα με τις προβλεπόμενες διαδικασίες, το αργότερο μέχρι τις 25 του μηνός που έπεται του μήνα που πραγματοποιήθηκε η δαπάνη. Η ταχύτητα ανόδου των στοιχείων δαπανών στο ΟΠΣ θα λαμβάνεται υπόψη από τη ΓΓΕΑ προκειμένου να επιτευχθεί η χρηματοδότηση των έργων σύμφωνα με την πρόοδο εκτέλεσης των εργασιών των έργων.
- 8.6. Στις περιπτώσεις μεταφοράς κονδυλίων σε λογαριασμούς εμπορικών τραπεζών, τα αναπορρόφητα ποσά της παραγράφου 8.3, μειώνουν ισόποσα τις εντολές χρηματοδότησης του λογαριασμού του έργου για τον επόμενο μήνα.
- 8.7. Με ευθύνη της Γενικής Γραμματείας Επενδύσεων και Ανάπτυξης σχεδιάζεται μηχανισμός για τη συστηματική παρακολούθηση της λειτουργίας του Κεντρικού Λογαριασμού, την καταγραφή τυχόν

δυσλειτουργιών και τη λήψη μέτρων βελτίωσης και περαιτέρω αυτοματισμού της όλης διαδικασίας.

ΙΙΙ. ΑΠΟΣΤΟΛΗ ΣΤΟΙΧΕΙΩΝ ΓΙΑ ΤΟ ΕΤΟΣ 2011

Για τη χρηματοδότηση των έργων για το έτος 2011 και την έκδοση των αντίστοιχων ΣΑ οι αρμόδιες υπηρεσίες των Υπουργείων, Περιφερειών και της Βουλής θα πρέπει να συμπληρώσουν τα στοιχεία του Πίνακα ΙΙ και του πίνακα ΙΙΙ και να τα διαβιβάσουν στις Ειδικές Υπηρεσίες μέχρι τις 25 Ιανουαρίου 2011.

Ο πίνακας Ι δεν θα συμπληρωθεί για την πίστωση των λογαριασμών των έργων για το έτος 2011.

Οι Ειδικές Υπηρεσίες Διαχείρισης θα πρέπει να καταχωρήσουν και να επιβεβαιώσουν τα στοιχεία στο ΟΠΣ μέχρι τις 28 Ιανουαρίου 2011 προκειμένου στη συνέχεια να εκδοθούν οι Συλλογικές Αποφάσεις των έργων.

IV. ΠΕΡΙΓΡΑΦΗ ΕΝΕΡΓΕΙΩΝ

IVa. Συνοπτικός οδηγός για τις αρμόδιες Διευθύνσεις Υπουργείων/Περιφερειών/Βουλής (Δ/νσεις Προγραμματισμού, Οικονομικές Υπηρεσίες, ΔΙΣΑ κ.α.) και δικαιούχους. Ανάλυση ενεργειών και χρόνου ολοκλήρωσης

IVb. Συνοπτικός οδηγός για τις Ειδικές Υπηρεσίες (Δ.Α., ΕΔΑ, ΕΦΔ). Ανάλυση ενεργειών και χρόνου ολοκλήρωσης

IVc. Συνοπτικός οδηγός για τις για τις υπηρεσίες της ΓΓΕΑ (ΕΥΣ, ΔΔΕ). Ανάλυση ενεργειών και χρόνος ολοκλήρωσης

IV. ΠΕΡΙΓΡΑΦΗ ΕΝΕΡΓΕΙΩΝ

IVa. Συνοπτικός οδηγός για τις αρμόδιες Διευθύνσεις Υπουργείων/Περιφερειών/Βουλής (Δ/νσεις Προγραμματισμού, Οικονομικές Υπηρεσίες, ΔΙΣΑ κ.α.) και δικαιούχους. Ανάλυση ενεργειών και χρόνου ολοκλήρωσης					
	ΕΝΕΡΓΕΙΕΣ	ΗΜΕΡΟΜΗΝΙΑ ΟΛΟΚΛΗΡΩΣΗΣ	ΑΠΟ	ΠΡΟΣ	ΕΝΤΥΠΟ /ΑΠΟΤΥΠΩΣΗ ΣΕ
1	Υποβολή εκτιμήσεων δικαιούχων για τις αναγκαίες πιστώσεις των έργων για το επόμενο έτος.	10 Νοεμβρίου	Δικαιούχους (φορείς υλοποίησης)	Αρμόδιες Διευθύνσεις Υπουργείων /Περιφερειών	Επιστολή
2	Υποβολή προτάσεων : 1) Πιστώσεων (πλαφόν) επόμενου έτους ανά έργο 2) Μηνιαία χρηματοδότηση έργων επόμενου έτους	15 Νοεμβρίου	Αρμόδιες Διευθύνσεις Υπουργείων /Περιφερειών/Βουλής	Ειδικές Υπηρεσίες (Δ.Α., ΕΔΑ. ΕΦΔ)	Πίνακας I, Πίνακας II
3	Υποβολή προτάσεων: Για την έκδοση Συλλογικών Αποφάσεων	10 Ιανουαρίου	Αρμόδιες Διευθύνσεις Υπουργείων /Περιφερειών/Βουλής	Δ/νση ΠΔΕ, Ειδικές Υπηρεσίες (Δ.Α., ΕΔΑ. ΕΦΔ)	Πίνακας III
4	Υποβολή προτάσεων : 1) Επικαιροποιημένων στοιχείων των Σ. Α. (τροποποίηση ΣΑ) 2) Επικαιροποίηση χρηματοδότησης λογαριασμών πχ λόγω νέων έργων (έκτακτη εντολή χρηματοδότησης)	10 κάθε μήνα	Αρμόδιες Διευθύνσεις Υπουργείων /Περιφερειών/Βουλής	Δ/νση ΠΔΕ, Ειδικές Υπηρεσίες (Δ.Α., ΕΔΑ. ΕΦΔ)	Πίνακας I, Πίνακας II

IVb. Συνοπτικός οδηγός για τις Ειδικές Υπηρεσίες (Δ.Α., ΕΔΑ, ΕΦΔ). Ανάλυση ενεργειών και χρόνου ολοκλήρωσης					
	ΕΝΕΡΓΕΙΕΣ	ΗΜΕΡΟΜΗΝΙΑ ΟΛΟΚΛΗΡΩΣΗΣ	ΑΠΟ	ΠΡΟΣ	ΕΝΤΥΠΟ /ΑΠΟΤΥΠΩΣΗ ΣΕ
1	Συνεργασία με δικαιούχους και αρμόδιες Δ/νσεις Υπουργείων/Περιφερειών και μέριμνα για υποβολή προτάσεων: 1) Πιστώσεων (πλαφόν) του επόμενου έτους, 2) Μηνιαία χρηματοδότηση έργων επόμενου έτους	15 Νοεμβρίου	Αρμόδιες Διευθύνσεις Υπουργείων /Περιφερειών/Βουλής	ΕΥΔ/ΕΔΑ/ΕΦΔ	Πίνακας I Πίνακας II
2	Επιβεβαίωση και καταχώρηση προτάσεων στο ΟΠΣ : 1) Ετήσιων πιστώσεων των έργων για το επόμενο έτος 2) Μηνιαία χρηματοδότηση των λογαριασμών των έργων (εντολή χρηματοδότησης), έλεγχος και επιβεβαίωση των στοιχείων	30 Νοεμβρίου	ΕΥΔ/ΕΔΑ/ΕΦΔ	ΟΠΣ	Οθόνες ΟΠΣ
3	Επιβεβαίωση και καταχώρηση στο ΟΠΣ: 1) Επικαιροποιημένων στοιχείων των Σ. Α. (τροποποίηση ΣΑ) 2) Επικαιροποίηση χρηματοδότησης λογαριασμών πχ λόγω νέων έργων (έκτακτη εντολή χρηματοδότησης)	25 κάθε μήνα	ΕΥΔ/ΕΔΑ/ΕΦΔ	ΟΠΣ	Πίνακας III, Πίνακας II

IVc. Συνοπτικός οδηγός για τις για τις υπηρεσίες της ΓΓΕΑ (ΕΥΣ, ΔΔΕ). Ανάλυση ενεργειών και χρόνου ολοκλήρωσης					
	ΕΝΕΡΓΕΙΕΣ	ΗΜΕΡΟΜΗΝΙΑ ΟΛΟΚΛΗΡΩΣΗΣ	ΑΠΟ	ΠΡΟΣ	ΕΝΤΥΠΟ /ΑΠΟΤΥΠΩΣΗ ΣΕ
1	Οδηγία προς τις αρμόδιες Διευθύνσεις των Υπουργείων/Περιφερειών/Βουλής για έναρξη συλλογής στοιχείων χρηματοδότησης έργων.	20 Ιουλίου	ΔΔΕ	Αρμόδιες Διευθύνσεις Υπουργείων /Περιφερειών/Βουλής	Εγκύκλιος
2	Αποστολή ετήσιων στόχων Επιχειρησιακού Προγράμματος στις αρμόδιες Ειδικές Υπηρεσίες	31 Οκτωβρίου	ΕΥΣ	ΕΥΔ/ΕΔΑ/ΕΦΔ	Επιστολή
3	Έλεγχος των στοιχείων χρηματοδότησης των έργων στο ΟΠΣ (ετήσιων πιστώσεων /χρηματοδοτήσεων για το μήνα Ιανουάριο)	10 Δεκεμβρίου	ΕΥΣ	ΟΠΣ	Οθόνες ΟΠΣ
4	Έκδοση προεγκρίσεων ετήσιων πιστώσεων	24 Δεκεμβρίου	ΔΔΕ	Αρμόδιες Διευθύνσεις Υπουργείων /Περιφερειών/Βουλής	Αποφάσεις ΥΠΟΙΑΝ
5	Πρόταση προς το ΓΛΚ για την ετήσια πίστωση του Κεντρικού Λογαριασμού ΕΣΠΑ και την πίστωση του Κεντρικού Λογαριασμού μηνός Ιανουαρίου.	Μέχρι το τέλος του έτους	ΔΔΕ	ΓΛΚ	Επιστολή
6	Ηλεκτρονική διαβίβαση προεγκρίσεων ετήσιων πιστώσεων και χρηματοδοτήσεων των λογαριασμών των έργων (εντολή κατανομής) μηνός Ιανουαρίου	Πρώτη εργάσιμη μηνός Ιανουαρίου	ΔΔΕ	ΤτΕ	Ηλεκτρονικό αρχείο
8	Έγκριση Συλλογικών Αποφάσεων /ετήσιων πιστώσεων έργων	31 Ιανουαρίου	ΔΔΕ	Αρμόδιες Διευθύνσεις Υπουργείων /Περιφερειών/Βουλής	Αποφάσεις ΥΠΟΙΑΝ
9	Επιβεβαίωση των στοιχείων μηνιαίων προτάσεων χρηματοδότησης των λογαριασμών των έργων. Πρόταση προς το ΓΛΚ για τη μηνιαία πίστωση του Κεντρικού Λογαριασμού ΕΣΠΑ. Κοινοποίηση στην ΤτΕ.	Τέλος κάθε μήνα	ΕΥΣ/ΔΔΕ	ΟΠΣ,ΓΛΚ	Οθόνες ΟΠΣ, Επιστολή
10	Ηλεκτρονική διαβίβαση μηνιαίων χρηματοδοτήσεων των λογαριασμών των έργων (εντολή κατανομής).	Πρώτη εργάσιμη κάθε μήνα	ΔΔΕ	ΤτΕ	Ηλεκτρονικό αρχείο
11	Παρακολούθηση λειτουργίας Κεντρικού Λογαριασμού /Ανακλήσεις χρηματοδοτήσεων	Διαρκώς	ΕΥΣ/ΔΔΕ	Αρμόδιες υπηρεσίες /ΤτΕ	Αποφάσεις ΥΠΟΙΑΝ

V. ΠΙΝΑΚΕΣ

ΠΙΝΑΚΑΣ Ι

ΑΙΤΗΜΑ ΕΤΗΣΙΩΝ ΠΙΣΤΩΣΕΩΝ ΕΡΓΩΝ ΕΣΠΑ

Ο πίνακας Ι δε θα συμπληρωθεί για τις πιστώσεις των έργων για το έτος 2011. Θα συμπληρωθεί για πρώτη φορά στο τέλος του 2011 για τις πιστώσεις του έτους 2012 και στη συνέχεια για τα επόμενα έτη.

ΠΙΝΑΚΑΣ ΙΙ

ΑΙΤΗΜΑ ΧΡΗΜΑΤΟΔΟΤΗΣΗΣ ΕΡΓΩΝ ΕΣΠΑ

ΠΙΝΑΚΑΣ ΙΙΙ

ΑΙΤΗΜΑ ΕΤΗΣΙΩΝ ΠΙΣΤΩΣΕΩΝ ΕΡΓΩΝ ΕΣΠΑ

Ο πίνακας ΙΙΙ θα συμπληρωθεί μόνο για την πίστωση των λογαριασμών των έργων για το έτος 2011.

ΠΙΝΑΚΑΣ Ι
ΑΙΤΗΜΑ ΕΤΗΣΙΩΝ ΠΙΣΤΩΣΕΩΝ ΕΡΓΩΝ ΕΣΠΑ
Έτος:

Επιχειρησιακό Πρόγραμμα	ΚΩΔΙΚΟΣ MIS	ΚΩΔΙΚΟΣ ΑΡΙΘΜΟΣ ΠΔΕ	ΤΙΤΛΟΣ ΕΡΓΟΥ	Κωδικός Φορέα Χρηματοδότησης	ΠΡΟΫΠΟΛΟΓΙΣΜΟΣ	ΠΛΗΡΩΜΕΣ ΜΕΧΡΙ 31.12.2010	ΚΑΤΑΝΟΜΕΣ ΑΠΟ 1.1 ΜΕΧΡΙ 31.10.2011	ΥΠΟΛΟΙΠΟ ΠΡΟΣ ΑΠΟΠΕΡΑΤΩΣΗ	ΠΙΣΤΩΣΕΙΣ 2012
(1)	(2)	(3)	(4)	(5)	(6)	(7)	(8)	(9)	(10)

Οδηγίες
Στήλες:

Ο πίνακας δε θα συμπληρωθεί για τις πιστώσεις των έργων για το έτος 2011. Θα συμπληρωθεί για πρώτη φορά στο τέλος του 2011 για τις πιστώσεις του έτους 2012.

- 1** Συμπληρώνουμε τον αύξοντα αριθμό του επιχειρησιακού προγράμματος
- 2** Συμπληρώνουμε το MIS του έργου ή το κωδικό πρόσκλησης για της κρατικές ενισχύσεις
- 5** Κωδικός Φορέα Χρηματοδότησης στο ΟΠΣ
- 6** Προϋπολογισμός έργου σύμφωνα με την εγγραφή του στο ΠΔΕ
- 7** Πληρωμές του έργου μέχρι το τέλος του προηγούμενου έτους
- 8** Κατανομές στο τρέχον έτος
- 9** Είναι η διαφορά των στηλών 6-(7+8)
- 10** Πιστώσεις επόμενου έτους

ΠΙΝΑΚΑΣ ΙΙ
ΑΙΤΗΜΑ ΧΡΗΜΑΤΟΔΟΤΗΣΗΣ ΕΡΓΩΝ ΕΣΠΑ

Έτος:
 Τρίμηνο:

Επιχειρησιακό Πρόγραμμα	ΚΩΔΙΚΟΣ MIS	ΚΩΔΙΚΟΣ ΑΡΙΘΜΟΣ ΠΔΕ	ΤΙΤΛΟΣ ΕΡΓΟΥ	Κωδικός Φορέα Χρηματοδότησης	Κωδικός Υποκαταστήματος Τράπεζας της Ελλάδος	Αριθμός Λογαριασμού	Κατηγορία Υπολόγου	Επωνυμία / Ονοματεπώνυμο Υπολόγου	ΑΦΜ Υπολόγου	Ποσά σε ευρώ												
										ΙΑΝΟΥΑΡΙΟΣ	ΦΕΒΡΟΥΑΡΙΟΣ	ΜΑΡΤΙΟΣ	ΑΠΡΙΛΙΟΣ	ΜΑΙΟΣ	ΙΟΥΝΙΟΣ	ΙΟΥΛΙΟΣ	ΑΥΓΟΥΣΤΟΣ	ΣΕΠΤΕΜΒΡΙΟΣ	ΟΚΤΩΒΡΙΟΣ	ΝΟΕΜΒΡΙΟΣ	ΔΕΚΕΜΒΡΙΟΣ	Σύνολο έτους
(1)	(2)	(3)	(4)	(5)	(6)	(7)	(8)	(9)	(10)	(11)	(12)	(13)	(14)	(15)	(16)	(17)	(18)	(19)	(20)	(21)	(22)	(23)
																						0
																						0
																						0
																						0
																						0
																						0
																						0
																						0
																						0
																						0
																						0

Οδηγίες

Ο πίνακας συμπληρώνεται ανά λογαριασμό

Στήλες:

- 1 Συμπληρώνουμε τον αύξοντα αριθμό του επιχειρησιακού προγράμματος
- 2 Συμπληρώνουμε το MIS του έργου ή το κωδικό πρόσκλησης για της κρατικές ενισχύσεις
- 5 Κωδικός Φορέα Χρηματοδότηση στο ΟΠΣ
- 7 Ο κωδικός του λογαριασμού του έργου στην τράπεζα
- 8 Βάζουμε τον αριθμό 1-για φυσικό πρόσωπο, 2 - για Νομικό πρόσωπο, 3 -άνευ υπολόγου
- 9 Για τα φυσικά πρόσωπα συμπληρώνουμε το Ονοματεπώνυμο και Πατρώνυμο, για τα Νομικά Πρόσωπα τον Τίτλο
- 11-22 Υψος χρηματοδότησης Λογαριασμού έργου για κάθε μήνα του έτους
- 6 Συμπληρώνετε μόνο για τα έργα που οι ανάδοχοι εκταμιεύουν από λογαριασμούς της Τράπεζας Της Ελλάδος
- 7 Σε περίπτωση λογαριασμού σε εμπορική τράπεζα συμπληρώνεται το IBAN

Οι περιπτώσεις εκτέλεσης κατανόμης χωρίς υπόλογο μέχρι να τυποποιηθούν θα αποστέλλονται σε συνοδευτικό έγγραφο, ηλεκτρονικά και έντυπα, προς τους αποδέκτες του παραπάνω πίνακα.

ΠΙΝΑΚΑΣ ΙΙΙ

ΑΙΤΗΜΑ ΕΤΗΣΙΩΝ ΠΙΣΤΩΣΕΩΝ ΕΡΓΩΝ ΕΣΠΑ

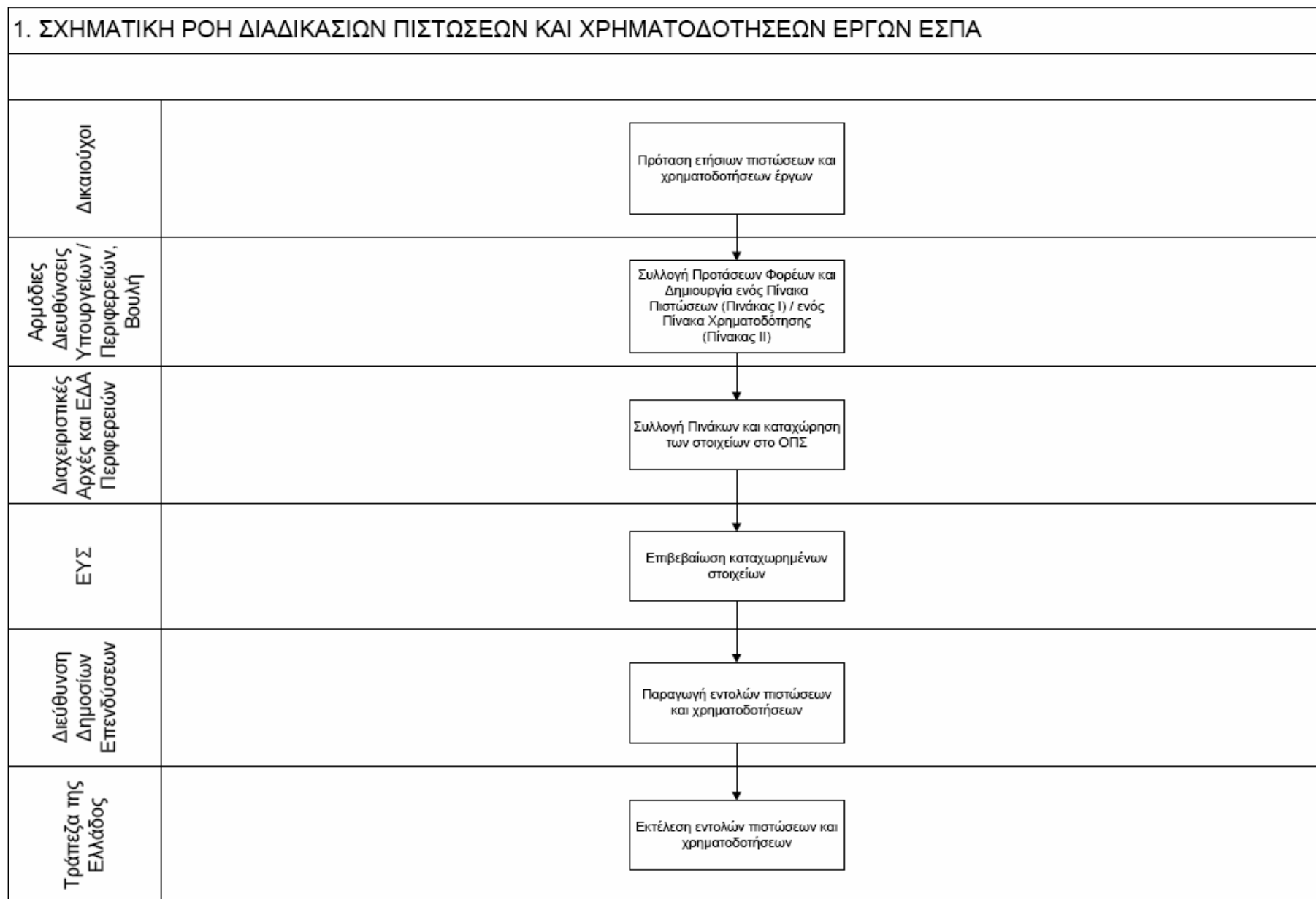
Έτος:

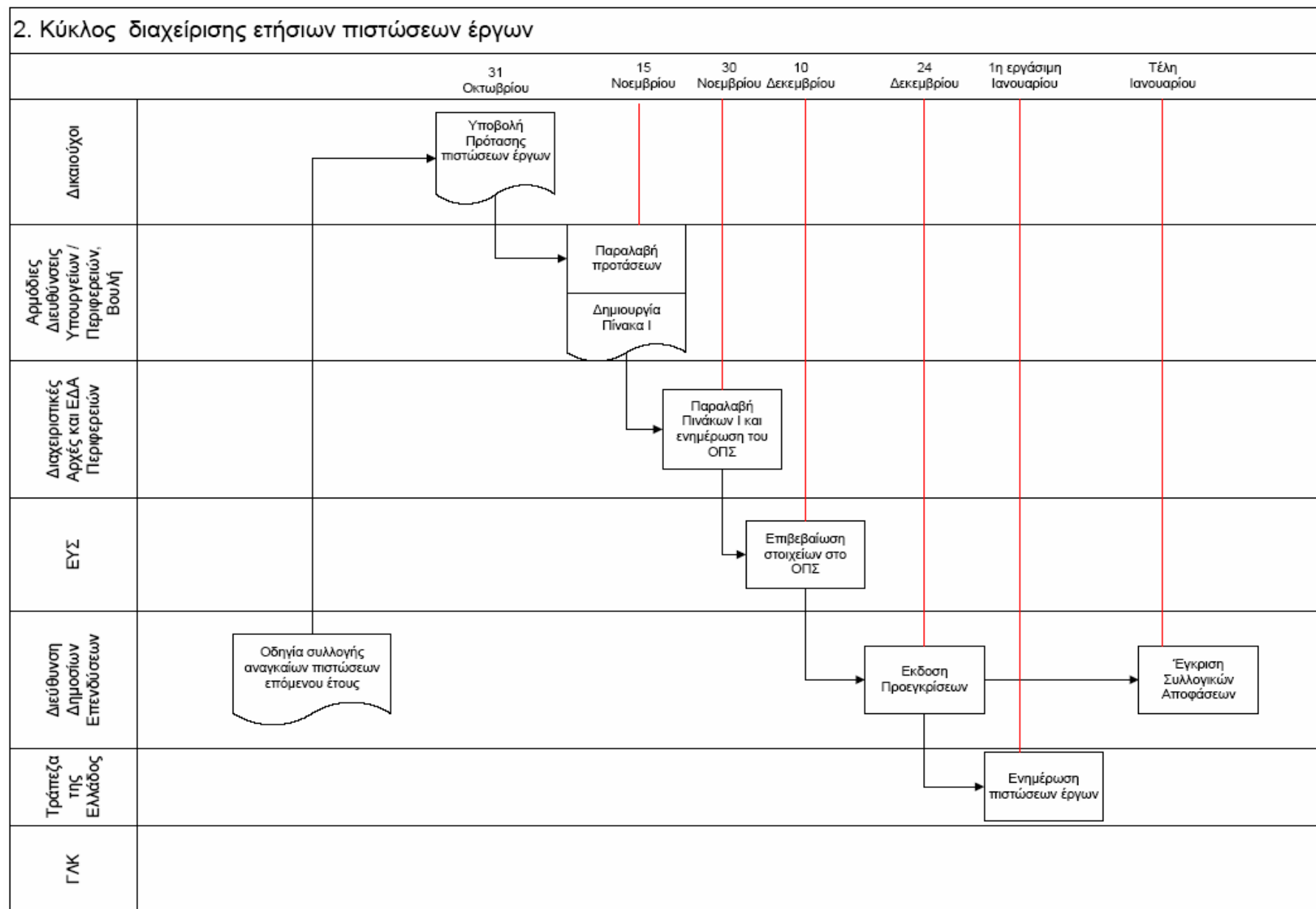
Επιχειρησιακό Πρόγραμμα	ΚΩΔΙΚΟΣ MIS	ΚΩΔΙΚΟΣ ΑΡΙΘΜΟΣ ΠΔΕ	ΤΙΤΛΟΣ ΕΡΓΟΥ	Κωδικός Φορέα Χρηματοδότησης	ΠΡΟΫΠΟΛΟΓΙΣΜΟ Σ	ΠΛΗΡΩΜΕΣ ΜΕΧΡΙ 31.12.2010	ΥΠΟΛΟΙΠΟ ΠΡΟΣ ΑΠΟΠΕΡΑΤΩΣΗ	ΠΙΣΤΩΣΕΙΣ 2011
(1)	(2)	(3)	(4)	(5)	(6)	(7)	(8=6-7)	(9)

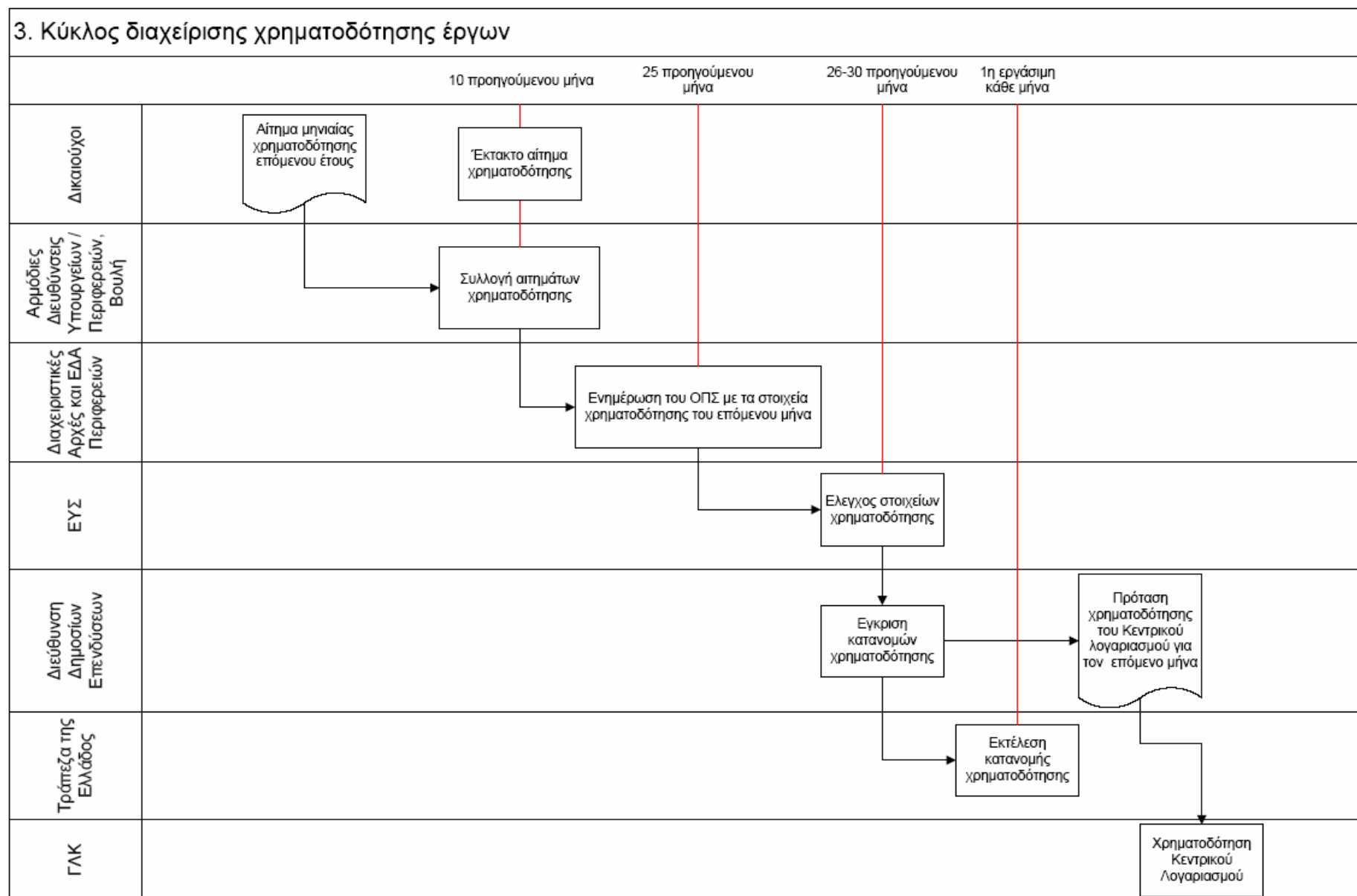
Ο πίνακας συμπληρώνεται ανά έργο και μόνο για την πίστωση των λογαριασμών των έργων για το έτος 2011.

VI. ΔΙΑΓΡΑΜΜΑΤΑ ΡΟΗΣ

1. ΣΧΗΜΑΤΙΚΗ ΡΟΗ ΔΙΑΔΙΚΑΣΙΩΝ ΠΙΣΤΩΣΕΩΝ ΚΑΙ ΧΡΗΜΑΤΟΔΟΤΗΣΕΩΝ ΕΡΓΩΝ ΕΣΠΑ
2. ΚΥΚΛΟΣ ΔΙΑΧΕΙΡΙΣΗΣ ΕΤΗΣΙΩΝ ΠΙΣΤΩΣΕΩΝ ΕΡΓΩΝ ΕΣΠΑ
3. ΚΥΚΛΟΣ ΔΙΑΧΕΙΡΙΣΗΣ ΧΡΗΜΑΤΟΔΟΤΗΣΗΣ ΕΡΓΩΝ ΕΣΠΑ







VII. ΟΔΗΓΙΕΣ ΓΙΑ ΤΟ ΟΠΣ

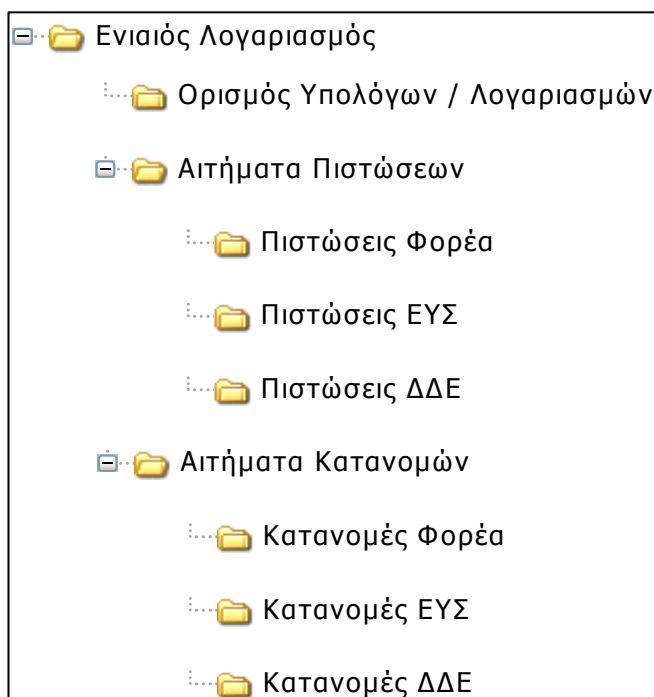
Ενιαίος Λογαριασμός- Σχεδίαση –User interface

Μενού

Κάτω από την επιλογή «Παρακολούθηση» του μενού ΕΣΠΑ έχει προστεθεί κλάδος σύμφωνα με την εικόνα 1.

Στην επιλογή «Ορισμός Λογαριασμών» έχει πρόσβαση ο υπεύθυνος για τις πληρωμές πράξεων φορέας και στην οθόνη που εμφανίζεται, καταχωρεί την αντιστοίχιση των υποέργων πράξεων του ΕΣΠΑ, με ενάριθμους, λογαριασμούς και υπολόγους σύμφωνα με τα στοιχεία που ζητούνται από την Τράπεζα της Ελλάδας.

Οι προβλέψεις καταχωρούνται ξεχωριστά για τις πιστώσεις και τις κατανομές ακολουθώντας τις αντίστοιχες επιλογές. Ο φορέας καταχωρεί τα αρχικά στοιχεία και βάση αυτών η ΕΥΣ και η Διεύθυνση Δημοσίων Επενδύσεων θα τις συμπληρώνουν. Δίνεται μάλιστα η δυνατότητα συμπλήρωσης δεδομένων και από το υποσύστημα ΠΔΕ.



Εικόνα 1

Ορισμός Υπολόγων / Λογαριασμών

Ο ορισμός του λογαριασμού της Τράπεζας της Ελλάδος και των άλλων στοιχείων ΠΔΕ ανά υπόλογο γίνεται στην οθόνη της εικόνας 2. Στην ανώτερη ζώνη της οθόνης αυτής επιλέγεται η πράξη στα πρότυπα του τεχνικού δελτίου πράξης. Ο ενάρθρος έρχεται από την αντιστοίχιση που έχει γίνει στον κατάλογο πράξεων και στην σπάνια περίπτωση που για κάποια πράξη έχουν αντιστοιχηθεί για ΣΑ /8 ή /9 περισσότεροι από ένας ενάρθροι η αντιστοίχιση γίνεται μέσω του πεδίου πολλαπλών επιλογών (combo-box). Τα στοιχεία υπολόγου (Ονοματεπώνυμο, ΑΦΜ και ιδιότητα υπολόγου) και η αντιστοιχία του με λογαριασμού καταχωρούνται ανά ενάρθρο στην μεσαία ζώνη. Η έλεγχος και κατά συνέπεια η οριστικοποίηση του ορισμού λογαριασμού γίνεται σε αυτό το επίπεδο εγγραφών.

Στην κατώτερη ζώνη της οθόνης ορίζονται τα υποέργα της πράξης ανά υπόλογο και τον λογαριασμό του για συγκεκριμένο το χρονικό διάστημα σε μήνες. Με την καταχώρηση και τον έλεγχο νέου υπολόγου για κάποιο υποέργο ενημερώνεται αυτόματα και η λήξη ισχύος προηγούμενης αντιστοιχίας.

Ορισμός Υπόλογων / Λογαριασμών

ΕΣΠΑ ΕΘΝΙΚΟ ΣΤΡΑΤΗΓΙΚΟ ΠΛΑΙΣΙΟ ΑΝΑΦΟΡΑΣ_ΕΣΠΑ_2007-2013 Κωδικός MIS

ΕΠ Δυτική Ελλάδα - Πελοπόννησος - Ιόνιοι Νήσοι 277790

ΑΠ Υποδομές και Υπηρεσίες Προσπελασιμότητας Πελοποννήσου | ΕΤΠΑ Ενάρθρος ΠΔΕ

Φορέας Έγκρισης ΕΝΔΙΑΜΕΣΗ ΔΙΑΧΕΙΡΙΣΤΙΚΗ ΑΡΧΗ ΠΕΡΙΦΕΡΕΙΑΣ ΠΕΛΟΠΟΝΝΗΣΟΥ 2010ΕΠ02680014

Πρόσκληση ΠΡΟΣΚΛΗΣΗ ΓΙΑ ΥΠΟΒΟΛΗ ΠΡΟΤΑΣΕΩΝ ΣΤΟ ΕΠΙΧΕΙΡΗΣΙΑΚΟ ΠΡΟΓΡΑΜΜΑ «Δυτικής Ελλάδας»

Τίτλος Πράξης

Στοιχεία Υπόλογου / Λογαριασμού

ΑΑ	Ονοματεπώνυμο	ΑΦΜ Υπόλογου	Λογαριασμός ΤτΕ	Κωδ. Κατ.	Έλεγχος
1	ΠΕΡΙΦΕΡΕΙΑΚΟ ΤΑΜΕΙΟ ΑΝΑΠΤΥΞΗΣ	090224667	1610602680014010	999	<input type="checkbox"/> Ναι
2	Γρηγόρης Αλεξόπουλος	099223344	1234567890123456	666	<input type="checkbox"/> Ναι
3	Αλέξης Γρηγορόπουλος	099223355	1234567890987654	969	<input type="checkbox"/> Όχι
					<input type="checkbox"/>
					<input type="checkbox"/>

Περιγραφή Καταστήματος

Υποέργα

Κωδικός	Τίτλος Υποέργου	Ισχύς	Από		Έως	
			Μήνας	Έτος	Μήνας	Έτος
1	ΚΑΤΑΣΚΕΥΗ ΤΜΗΜΑΤΟΣ ΚΟΥΜΠΙΛΑ - ΛΟΥΛΟΥΔΙ ΤΗΣ ΟΔΟΥ ΤΡΙΠΟΛΕΩΣ-ΑΣΤΡΟΥΣ	11	2010			
2	ΟΛΟΚΛΗΡΩΣΗ ΕΡΓΑΣΙΩΝ ΣΤΟ ΟΔΙΚΟ ΤΜΗΜΑ ΚΟΥΜΠΙΛΑ-ΛΟΥΛΟΥΔΙ	11	2010			
3	ΚΑΤΑΣΚΕΥΗ ΤΜΗΜΑΤΟΣ ΚΟΥΜΠΙΛΑ-ΛΟΥΛΟΥΔΙ ΤΗΣ ΟΔΟΥ ΤΡΙΠΟΛΗΣ-ΑΣΤΡΟΥΣ	11	2010			
4	ΑΠΑΛΟΤΡΙΩΣΕΙΣ-ΕΠΙΤΑΞΕΙΣ					

Έλεγχος

Εικόνα 2

Αιτήματα Πιστώσεων

Πιστώσεις Φορέα

Οι προβλέψεις πιστώσεων καταχωρούνται από τον φορέα διαχείρισης ανά έτος και ενάρημο στην οθόνη της εικόνας 3. Έτσι για κάθε πράξη που καταχωρεί ο φορέας έρχεται αυτόματα ο αντίστοιχος ενάρημος ή στην σπάνια περίπτωση που υπάρχουν περισσότεροι του ενός ενάρημοι γίνεται επιλογή μέσω πεδίου πολλαπλών επιλογών (combo-box). Οι ετήσιες πιστώσεων δεν επιτρέπεται να ξεπερνούν τον προϋπολογισμό της πράξης από το τεχνικό της δελτίο ούτε την εγκεκριμένη πίστωση του ΠΔΕ για τον ενάρημο. Μπορεί να γίνει αυτόματη συμπλήρωση όλων των κωδικών MIS του φορέα στην λίστα πράξεων με το «πάτημα» του πλήκτρου «Ενημέρωση Λίστας Πράξεων».

Υπάρχει δυνατότητα καταχώρησης πολλών αιτημάτων πιστώσεων για κάποιο έτος και στην λίστα των πράξεων φαίνεται σε πια σειρά είναι το τρέχον αίτημα ανά ενάρημο. Με τον έλεγχο της σειράς προβλέψεων από τον φορέα αλλάζει η κατάσταση της σε «Ελέγχθηκε από τον φορέα» ώστε να μπορεί η ΕΥΣ να έχει πρόσβαση σε αυτή. Επίσης αντιγράφονται τα καταχωρημένα ποσά στα ποσά ΕΥΣ ώστε να μην υπάρχει ανάγκη διπλής καταχώρησης τους εάν δεν απαιτείται διόρθωση τους.

ΕΥΣ – ΔΔΕ

Η ΕΥΣ μεταβάλλει, εάν επιθυμεί, στην οθόνη της εικόνας 4, τα ποσά πιστώσεων για την σειρά προβλέψεων που έχει καταχωρήσει ο φορέας.

Πιστώσεις Φορέα

Φορέας: 2040121 ΕΝΔΙΑΜΕΣΗ ΔΙΑΧΕΙΡΙΣΤΙΚΗ ΑΡΧΗ ΠΕΡΙΦΕΡΕΙΑΣ ΠΕΛΟΠΟΝΝΗΣΟΥ

Έτος: 2011 Α/Α Σειράς Προβλέψεων: 1 Κατάσταση: Υπο Επεξεργασία

Πράξεις

Κωδικός MIS	Ενάρημος ΠΔΕ	Ποσά Φορέα	Ποσά ΕΥΣ	Ποσά ΔΔΕ	Σειρά Ισχύος
277790	2010ΕΠ02680014	652,744.00			1
277490	2010ΕΠ02680003	652,744.00			1
296743	2010ΕΠ02680019	652,744.00			2
296716	2010ΕΠ02680018	652,744.00			1
Σύνολα		652,744.00	0.00	0.00	

Τίτλος Πράξης: ΚΑΤΑΣΚΕΥΗ ΤΜΗΜΑΤΟΣ ΚΟΥΜΠΙΛΑ-ΛΟΥΛΟΥΔΙ ΤΗΣ ΟΔΟΥ ΤΡΙΠΟΛΗΣ-ΑΣΤΡΟΥΣ

Προϋπολογισμός Πράξης (ΤΔΠ): 652,744.00 Εγκεκριμένη Πίστωση (ΠΔΕ): 652,744.00

Ενημέρωση Λίστας Πράξεων Εκτύπωση Εξαγωγή σε Excel Έλεγχος / Αλλαγή Κατάστασης

Εικόνα 3

Πιστώσεις ΕΥΣ

Φορέας: 2040121 ΕΝΔΙΑΜΕΣΗ ΔΙΑΧΕΙΡΙΣΤΙΚΗ ΑΡΧΗ ΠΕΡΙΦΕΡΕΙΑΣ ΠΕΛΟΠΟΝΝΗΣΟΥ Κατάσταση: Ελέγχθηκε από φορέα

Έτος: 2011 Α/Α Σειράς Προβλέμεων: 1

Πράξεις

Κωδικός MIS	Ενάρθμος ΠΔΕ	Ποσά Φορέα	Ποσά ΕΥΣ	Ποσά ΔΔΕ	Σειρά Ισχύος
277790	2010ΕΠ02680014	652,744.00			1
277490	2010ΕΠ02680003	652,744.00			1
296743	2010ΕΠ02680019	652,744.00			2
296716	2010ΕΠ02680018	652,744.00			1
Σύνολα		652,744.00	0.00	0.00	

Τίτλος Πράξης: ΚΑΤΑΣΚΕΥΗ ΤΜΗΜΑΤΟΣ ΚΟΥΜΠΙΑΑ-ΛΟΥΛΟΥΔΙ ΤΗΣ ΟΔΟΥ ΤΡΙΠΟΛΗΣ-ΑΣΤΡΟΥΣ

Προϋπολογισμός Πράξης (ΤΔΠ): 652,744.00 Εγκεκριμένη Πίστωση (ΠΔΕ): 652,744.00

Εκτύπωση Εξαγωγή σε Excel Έλεγχος / Αλλαγή Κατάστασης

Εικόνα 4

Ελέγχοντας αλλάζει την κατάσταση της σειράς σε «Ελέγχθηκε από ΕΥΣ» ώστε να μπορεί η ΔΔΕ να έχει πρόσβαση σε αυτή και αντιγράφει τα ποσά ΕΥΣ στα ποσά ΔΔΕ για αποφυγή άσκοπων καταχωρήσεων.

Η ΔΔΕ τέλος οριστικοποιεί τα ποσά πιστώσεων στην οθόνη της εικόνας 5 και ελέγχοντας αλλάζει την κατάσταση της σειράς σε «Ελέγχθηκε από ΔΔΕ». Θα υπάρχει μάλιστα η ίδια λειτουργία από το υποσύστημα ΠΔΕ.

Πιστώσεις ΔΔΕ

Φορέας: 2040121 ΕΝΔΙΑΜΕΣΗ ΔΙΑΧΕΙΡΙΣΤΙΚΗ ΑΡΧΗ ΠΕΡΙΦΕΡΕΙΑΣ ΠΕΛΟΠΟΝΝΗΣΟΥ Κατάσταση: Ελέγχθηκε από ΕΥΣ

Έτος: 2011 Α/Α Σειράς Προβλέμεων: 1

Πράξεις

Κωδικός MIS	Ενάρθμος ΠΔΕ	Ποσά Φορέα	Ποσά ΕΥΣ	Ποσά ΔΔΕ	Σειρά Ισχύος
277790	2010ΕΠ02680014	652,744.00			1
277490	2010ΕΠ02680003	652,744.00			1
296743	2010ΕΠ02680019	652,744.00			2
296716	2010ΕΠ02680018	652,744.00			1
Σύνολα		652,744.00	0.00	0.00	

Τίτλος Πράξης: ΚΑΤΑΣΚΕΥΗ ΤΜΗΜΑΤΟΣ ΚΟΥΜΠΙΑΑ-ΛΟΥΛΟΥΔΙ ΤΗΣ ΟΔΟΥ ΤΡΙΠΟΛΗΣ-ΑΣΤΡΟΥΣ

Προϋπολογισμός Πράξης (ΤΔΠ): 652,744.00 Εγκεκριμένη Πίστωση (ΠΔΕ): 652,744.00

Εκτύπωση Εξαγωγή σε Excel Έλεγχος / Αλλαγή Κατάστασης

Εικόνα 5

Προβλέψεις Κατανομών

Φορέα

Οι προβλέψεις κατανομών καταχωρούνται από τον φορέα διαχείρισης ανά μήνα και λογαριασμό στην οθόνη της εικόνας 6. Ο φορέας καταχωρεί της πράξης και τα υποέργα και εφόσον έχει ορίσει υπόλογο και λογαριασμό για το υποέργο και τον συγκεκριμένο μήνα στην οθόνη της εικόνας 2, μπορεί να καταχωρήσει και τις κατανομές του. Τα στοιχεία πράξεων, υποέργων και λογαριασμού (τίτλος πράξης, τίτλος υποέργου, ενάρθρος, ονοματεπώνυμο υπολόγου, ΑΦΜ υπολόγου, αριθμός λογαριασμού, κατάσταση τήρησης) έρχονται αυτόματα. Μπορούν να καταχωρηθούν τόσο η κατανομή για τον μήνα αναφοράς όσο και εκτιμήσεις για επόμενους μήνες.

Κατανομές Φορέα

Φορέας: ΕΝΔΙΑΜΕΣΗ ΔΙΑΧΕΙΡΙΣΤΙΚΗ ΑΡΧΗ ΠΕΡΙΦΕΡΕΙΑΣ ΠΕΛΟΠΟΝΝΗΣΟΥ

Μήνας: Έτος: Α/Α Σειράς Προβλέψεων: Κατάσταση:

Κατανομές μήνα αναφοράς ανα υποέργο

Κωδικός ΜΙΣ	Υ/Ε	Λογαριασμός	Ποσά Φορέα	Ποσά ΕΥΣ	Ποσά ΔΔΕ	Σειρά Ισχύος
277790	<input type="text" value="1"/>	1610602680014010	95,000.00			1
277790	<input type="text" value="2"/>	1610602680014010	47,486.22			1
277790	<input type="text" value="4"/>	1610602680014010	59,234.76			2
277690	<input type="text" value="1"/>	1610602680003016	14,000.00			1
277690	<input type="text" value="2"/>	1610602680003016	13,776.00			1
296743	<input type="text" value="1"/>		50,000.00			1
Σύνολο			1,453,650.35			

Τίτλος Πράξης:

Τίτλος Υποέργου:

Ενάρθρος ΕΣΠΑ:

ΑΦΜ Υπολόγου: Ονοματεπώνυμο:

Κατάστημα Τήρησης Λογαριασμού: Κατάστημα ΤτΕ:

Εκτιμήσεις κατανομών επόμενων μηνών

Μήνας	Έτος	Ποσά Φορέα	Ποσά ΕΥΣ	Ποσά ΔΔΕ
12	2010	12,732.25		
1	2011	650.50		

Ενημέρωση Λίστας Πράξεων Εκτύπωση Εξαγωγή σε Excel Έλεγχος / Αλλαγή Κατάστασης

Εικόνα 6

Με το «πάτημα» του πλήκτρου «Ενημέρωση Λίστας Πράξεων» γίνεται αυτόματη καταχώρηση όλων των υποέργων των πράξεων του φορέα στην σειρά προβλέψεων. Επιπρόσθετα ενημερώνονται τα ποσά φορέα, είτε από την προηγούμενη σειρά κατανομής, ή εάν πρόκειται για νέα σειρά, από την τελευταία εκτίμηση προηγούμενου μήνα. Όπως και στις προβλέψεις πιστώσεων, μπορεί να καταχωρηθούν πολλές προβλέψεις κατανομών για κάποιο μήνα αναφοράς με ισχύουσα αυτή με το μεγαλύτερο Α/Α. Μάλιστα αυτό σημειώνεται διπλά στα ποσά κατανομής.

Τέλος με τον έλεγχο της σειράς αλλάζει η κατάσταση της «Ελέγχθηκε από τον φορέα» ώστε να μπορεί η ΕΥΣ να έχει πρόσβαση σε αυτή και αντιγράφονται τα ποσά φορέα στα ποσά ΕΥΣ.

ΕΥΣ-ΔΔΕ

Όπως και στις πιστώσεις οι ΕΥΣ και ΔΔΕ μέσω τον οθονών των εικόνων 7, 8 αντίστοιχα, μπορούν να μεταβάλουν τα ποσά κατανομών που καταχώρησε ο φορέας. Κατά τους ελέγχους αλλάζουν οι καταστάσεις και αντιγράφονται ποσά ώστε να μην καταχωρούνται ξανά.

Κατανομές ΕΥΣ

Φορέας: 2040121 ΕΝΔΙΑΜΕΣΗ ΔΙΑΧΕΙΡΙΣΤΙΚΗ ΑΡΧΗ ΠΕΡΙΦΕΡΕΙΑΣ ΠΕΛΟΠΟΝΝΗΣΟΥ

Μήνας: 11 Έτος: 2010 Α/Α Σειράς Προβλέψεων: 1 Κατάσταση: Ελέγχθηκε από φορέα

Κατανομές μήνα αναφοράς ανα υποέργο

Κωδικός MIS	Υ/Ε	Λογαριασμός	Ποσά Φορέα	Ποσά ΕΥΣ	Ποσά ΔΔΕ	Σειρά Ισχύος
277790	1	1610602680014010	95,000.00	95,000.00		1
277790	2	1610602680014010	47,486.22	47,486.22		1
277790	4	1610602680014010	59,234.76	59,234.76		2
277690	1	1610602680003016	14,000.00	14,000.00		1
277690	2	1610602680003016	13,776.00	13,776.00		1
296743	1		50,000.00	50,000.00		1
Σύνολο			1,453,650.35	1,453,650.35		

Τίτλος Πράξης: ΚΑΤΑΣΚΕΥΗ ΤΜΗΜΑΤΟΣ ΚΟΥΜΠΙΛΑ-ΛΟΥΛΟΥΔΙ ΤΗΣ ΟΔΟΥ ΤΡΙΠΟΛΗΣ-ΑΣΤΡΟΥΣ

Τίτλος Υποέργου: Εκπόνηση Στρατηγικής Μελέτης Περιβαλλοντικών Επιπτώσεων (Σ.Μ.Π.Ε) του επικαιροποιημένου ΠΕΣΔΑ Περιφέρειας Πελοποννήσου

Ενάρθρος ΕΣΠΑ: 2010ΕΠ02680014

ΑΦΜ Υπολόγου: 090224667 Ονοματεπώνυμο: ΠΕΡΙΦΕΡΕΙΑΚΟ ΤΑΜΕΙΟ ΑΝΑΠΤΥΞΗΣ ΠΕΡΙΦΕΡΕΙΑΣ ΠΕΛΟΠΟΝΝΗΣΟΥ

Κατάστημα Τήρησης Λογαριασμού: 999 Κατάστημα ΤΤΕ:

Εκτιμήσεις κατανομών επόμενων μηνών

Μήνας	Έτος	Ποσά Φορέα	Ποσά ΕΥΣ	Ποσά ΔΔΕ
12	2010	12,732.25	12,732.25	
1	2011	650.50	650.50	

Εκτύπωση Εξαγωγή σε Excel Έλεγχος / Αλλαγή Κατάστασης

Εικόνα 8

Κατανομές ΔΔΕ

Φορέας: 2040121 ΕΝΔΙΑΜΕΣΗ ΔΙΑΧΕΙΡΙΣΤΙΚΗ ΑΡΧΗ ΠΕΡΙΦΕΡΕΙΑΣ ΠΕΛΟΠΟΝΝΗΣΟΥ

Μήνας: 11 Έτος: 2010 Α/Α Σειράς Προβλέψεων: 1 Κατάσταση: Ελέγχθηκε από ΕΥΣ

Κατανομές μήνα αναφοράς ανα υποέργο

Κωδικός MIS	Υ/Ε	Λογαριασμός	Ποσά Φορέα	Ποσά ΕΥΣ	Ποσά ΔΔΕ	Σειρά Ισχύος
277790	1	1610602680014010	95,000.00	95,000.00	95,000.00	1
277790	2	1610602680014010	47,486.22	47,486.22	47,486.22	1
277790	4	1610602680014010	59,234.76	59,234.76	59,234.76	2
277690	1	1610602680003016	14,000.00	14,000.00	14,000.00	1
277690	2	1610602680003016	13,776.00	13,776.00	13,776.00	1
296743	1		50,000.00	50,000.00	50,000.00	1
Σύνολο			1,453,650.35	1,453,650.35	1,453,650.35	

Τίτλος Πράξης: ΚΑΤΑΣΚΕΥΗ ΤΜΗΜΑΤΟΣ ΚΟΥΜΠΙΛΑ-ΛΟΥΛΟΥΔΙ ΤΗΣ ΟΔΟΥ ΤΡΙΠΟΛΗΣ-ΑΣΤΡΟΥΣ

Τίτλος Υποέργου: Εκπόνηση Στρατηγικής Μελέτης Περιβαλλοντικών Επιπτώσεων (Σ.Μ.Π.Ε) του επικαιροποιημένου ΠΕΣΔΑ Περιφέρειας Πελοποννήσου

Ενάρθρος ΕΣΠΑ: 2010ΕΠ02680014

ΑΦΜ Υπολόγου: 090224667 Ονοματεπώνυμο: ΠΕΡΙΦΕΡΕΙΑΚΟ ΤΑΜΕΙΟ ΑΝΑΠΤΥΞΗΣ ΠΕΡΙΦΕΡΕΙΑΣ ΠΕΛΟΠΟΝΝΗΣΟΥ

Κατάστημα Τήρησης Λογαριασμού: 999 Κατάστημα ΤΤΕ:

Εκτιμήσεις κατανομών επόμενων μηνών

Μήνας	Έτος	Ποσά Φορέα	Ποσά ΕΥΣ	Ποσά ΕΥΣ
12	2010	12,732.25	12,732.25	12,732.25
1	2011	650.50	650.50	650.50

Εκτύπωση Εξαγωγή σε Excel Έλεγχος / Αλλαγή Κατάστασης

Εικόνα 7